

股票代碼:1733(新：上市)

股票代碼:4101(原：上櫃)

資訊申報之網址：mops.tse.com.tw

本公司網址：www.apexbio.com.tw



APEX BIOTECHNOLOGY CORP

五鼎生物技術股份有限公司

91 年度 年報

ANNUAL REPORT 2002

中華民國 九十二年 四 月 二十六 日刊印

一、本公司發言人：

姓名：吳純慧

職稱：管理部經理

電話：(03)564-1952

電子郵件信箱：tammywu@apexbio.com

本公司代理發言人：

姓名：朱營祥

職稱：財務部經理

電話：(03)564-1952

電子郵件信箱：jameschu@apexbio.com

二、公司地址及電話：

地址：新竹市科學工業園區創新二路六號 4 樓

電話：(03)564-1952

傳真：(03)567-8302

三、辦理股票過戶機構：

名稱：台証綜合證券股份有限公司股務代理部

地址：台北市建國北路一段 96 號 B1

網址：www.tsc.com.tw

電話：(02)2504-8125

四、最近年度財務報告簽證會計師：

姓名：林鴻鵬、黃樹傑

事務所名稱：勤業會計師事務所

地址：新竹市科學工業園區展業一路 2 號 6 樓

網址：www.tw.deloitte.com

電話：(03)578-0899

五、海外有價證券掛牌買賣之交易場所名稱及查詢該海外有價證券資訊之方式：

無

六、本公司網址：www.apexbio.com.tw

目 錄

壹、股東報告書	1
貳、公司概況	4
一、公司簡介	4
二、公司組織	5
三、資本及股份	11
四、公司債辦理情形	15
五、特別股辦理情形	15
六、海外存託憑證辦理情形	15
七、員工認股權憑證辦理情形	15
八、併購之辦理情形	16
參、營運概況	17
一、業務內容	17
二、市場及產銷概況	18
三、最近二年度從業員工資料	24
四、環境支出資訊	24
五、勞資關係	24
六、重要契約	25
七、訴訟或非訴訟事件	25
八、取得或處份資產	26
肆、資金運用計劃執行情形	27
一、計劃內容.....	27
二、執行情形	31
伍、財務概況	32
一、最近五年度簡明資產負債表及損益表.....	32
二、最近五年度財務分析.....	33
三、最近年度財務報告之監察人審查報.....	33
四、最近年度財務報告.....	33
五、最近年度經會計師查核簽證之母子公司合併財務報表.....	33
六、公司及其關係企業最近年度及截至年報刊印日止如有發生財務週轉困難情事應 列明其對本公司財務狀況之影響	33
七、最近二年度財務預測達成情形.....	34

陸、財務狀況及經營結果之檢討分析與風險管理	61
一、財務狀況	61
二、經營結果	61
三、現金流量	62
四、最近年度重大資本支出對財務業務之影響	63
五、最近年度轉投資政策及獲利或虧損之主要原因與其改善計畫及未來一年投資計畫	63
六、風險管理及評估	63
七、其他重要事項	64
柒、特別記載事項	65
一、關係企業相關資料	65
二、內部控制制度執行狀況	65
三、董事或監察人對董事會通重要決議有不同意見且有紀錄或書面聲明者，其主要內容	66
四、上市上櫃公司治理運作情形及其改善計畫或因應措施	66
五、 私募有價證券辦理情形	66
六、 子公司持有或處分本公司股票情形	66
七、最近年度股東會及董事會之重要決議	66
八、最近年度公司依法被處分、公司對其內部相關人員之處罰公司對其內部相關人員之處罰、主要缺失與改善情形	66
九、其他必要補充說明事項	66

壹、致股東報告書

一、九十一年度營業報告

各位股東：

九十一年度公司致力於新客戶開發,除原歐美代理商外,亦著重於歐亞洲等地新客戶之開發。研發亦積極尋求可開發之新技術產品並進行規劃,希望對今(92)年度之營收將有推昇之助益。

(一)九十一年度營業計劃實施成果：

單位:新台幣仟元

年度	91 年度	90 年度	增減數	%
銷貨淨額	446,705	391,866	54,839	13.99
銷貨毛利	198,090	193,585	4,505	2.33
營業費用	119,833	93,418	26,415	28.28
營業利益(損失)	78,257	100,167	(21,910)	(21.87)
稅前純益	100,669	129,924	(29,255)	(22.52)

(二)九十一年度財測執行情形：

單位:新台幣仟元

年度	91 年財測數	91 年實際數	達成百分比
銷貨淨額	444,091	446,705	100.59 %
銷貨毛利	208,086	198,090	95.20 %
營業費用	108,744	119,833	110.20 %
營業利益(損失)	99,342	78,257	78.78 %
稅前純益	128,303	100,669	78.46 %

(三)財務收支及獲利能力分析：

分析項目		九十一年度	九十年年度
財務收支	負債占資產比率(%)	11.10	14.2
	長期資金占固定資產比率(%)	872.10	1,581.20
獲利能力	資產報酬率(%)	13.30	21.5
	股東權益報酬率(%)	15.20	25.0
	純益率(%)	22.60	34.8
	每股盈餘(元)	1.89	2.56

(四)研究發展狀況：

1.最近三年度研究發展支出及成果：

年度	RD 經費(仟元)	佔營業額%	主要成果
89	25,639	8.13	完成血糖虹吸試片及血糖尿酸雙功能儀研發
90	40,575	10.35	完成血紅素試片及血紅素測試儀研發
91	61,080	13.67	完成奈米試片及膽固醇試片研發

2.92 年度預計開發完成之新產品：

多項生化檢驗測試儀套件及其測試片。

二、本年度(92 年度)營業計劃概要

(一)經營方針

- 1.加強研發管理，繼續發展本公司專長之生物感測電極系列產品及其相關系列產品技術開發。
- 2.將已量產之製程逐漸改良為自動化生產，以節省人力、降低成本並增進產量。

(二)預期銷售數量及其依據

92 年度預計產銷計畫表

主要產品	生產量	銷售量
測試片	9,720 萬片	9,169 萬片
測試儀套件	178,280 台	169,791 台

(三)產銷政策：

- 1.垂直水平整合以建構全球行銷網,除以自有品牌銷售外,另配合策略夥伴之需求搭配其品牌行銷為主要行銷管道。
- 2.配合行銷策略作機動性生產安排，從原物料至最後產品的檢驗，依據最先進之規範作最負責任之生產。
- 3.從經驗中研究開發以提昇品質、生產效率、降低成本，增加公司競爭力。

公司仍積極強化競爭力、增加業務拓展機會，祈望公司能穩健成長締造國內生物技術公司一優良典範。盼各 股東繼續給予支持。 崙此

順頌 大安!

董事長兼總經理： 沈燕士

中 華 民 國 九 十 二 年 四 二 十 六 日

貳、公司概況

一、公司簡介

(一) 設立日期: 中華民國八十六年十二月二日

(二) 公司及工廠之地址及電話:

新竹市科學工業園區創新二路 6 號 4 樓

電話: (03)5641952

(三) 公司沿革:

民國八十六年:

八十六年十二月二日在新竹科學園區設立,實收資本額新台幣貳億貳仟伍佰萬元,生產生化血糖計及其測試片。

民國八十七年:

四月份 獲得營利事業登記證始可正式出貨

七月份 申請補辦公開發行已獲證管會核准生效。

血糖計取得美國 FDA 510(K) 證號: 980573,為台灣生技產業中第一家取得美國 FDA510(K)驗證

十一月份 參加「1998 年台北國際醫療器材暨藥品展」,產品被選作展覽主題,並發表最新研發之尿酸計原型機。

民國八十八年:

五月份 ISO9001 暨 EN46001 經挪威 DNV 驗證通過

完成二代虹吸(微量)血糖試片之研發

六月份 獲經濟部工業局『尿酸及血糖雙功能電流式生物感測儀之開發』研究經費新台幣貳佰伍拾萬元整

七月份 通過經濟部工業局推薦申請高科技事業上櫃

辦理現金增資柒仟伍佰萬元,增資後實收資本額為參億元。

八月份 獲科學工業園區管理局『精密電流式虹吸法血糖生物感測試片之開發』研究經費新台幣肆佰萬元整

九月份 「電流式非酵素法尿酸檢測可拋棄式電極試片、其製法及用途」台灣專利審定予以專利。

「一次性片狀電極試片及其生物活性膜之製備方法及」台灣專利審定予以專利。

十二月份 二代血糖機(GlucoSure)獲竹科管理局產品創新獎

民國八十九年:

六月份 公司股票上櫃掛牌買賣

十月份 「具多功能取樣方式之生化感測器」(虹吸試片)台灣專利審定予以專利

十二月份 尿酸測試儀(UASure)獲竹科管理局產品創新獎

民國九十年:

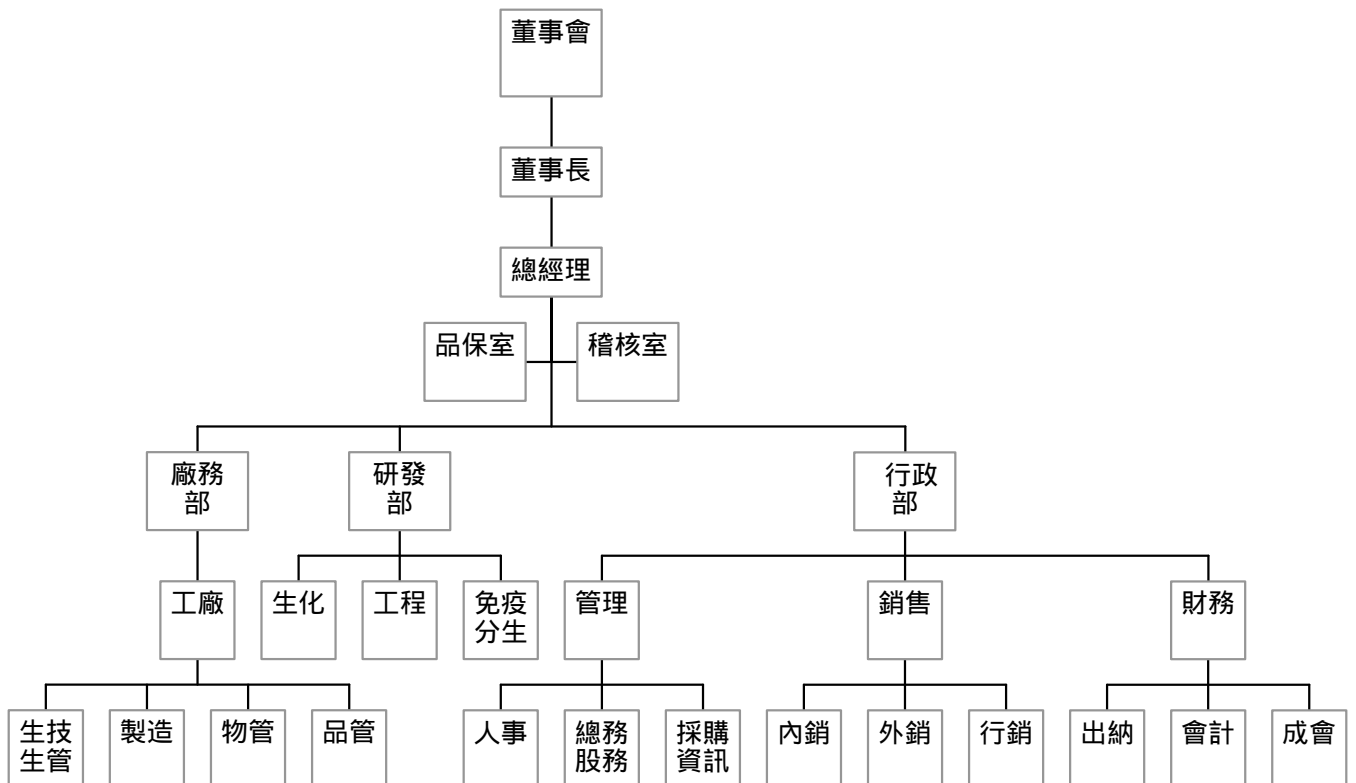
- 一月份 二代(GlucoSure)及三代(GlucoSmart)血糖儀套件獲美國 FDA510(K)核准通過上市；核准證號 K002621 及 K002724
- 八月份 通過美國食品藥物檢驗局(FDA)查廠檢驗
- 九月份 公司股票轉上市掛牌買賣
- 十一月份 尿酸血糖雙功能測試儀套組獲 2001 國家生技醫療品質獎
- 十二月份 「可拋棄式血紅素檢測電極片」台灣專利審定予以專利

民國九十一年:

- 一月份 承租合勤科技廠房 2,020 坪以擴增產能之需求
- 七月份 取得美國奈米試片專利審定通過
- 八月份 取得美國一次性片狀電極專利審定通過
- 八月份 通過歐盟 TUV Reinland ISO9001:2000/ISO13485/EN46001 品質系統認證
- 九月份 尿酸與血糖雙功能測試儀套組獲第十屆經濟部產業科技發展獎優等獎
- 十月份 與 Bayer 簽訂經銷研發合約，為其代工血糖測試儀及試片等產品
- 十二月份 獲經濟部工業局主導性開發計劃『糖化血色素 HbA1c 感測儀組套件之開發』新產品開發補助
- 十二月份 獲經濟部「鼓勵中小企業開發新技術推動計劃」績優執行廠商

二、公司組織

1.組織圖



2.各主要部門所營業務

總經理室		負責專案發展業務。
稽核室		稽核各項內部控制制度執行成效, 提供改善意見
管理部	總務課	辦理全公司庶務、股務、財產管理等事項
	人事課	人事庶務管理
	採購課	各項材料、設備之採購、詢價、議價等有關事項
	資訊課	管理、規劃、修訂全公司電腦系統軟體、硬體
財務部	成會	生產及銷售成本會計事項之整理、記錄、保管及製表
	會計	財務報表之編製及稅務事項
	出納	資金調度、出納管理、財務運作之處理
研發部	生化組	生化技術產品之研發、實驗及驗證
	工程組	儀器、自動化設備等之研發、實驗及驗證
	免疫分生	利用分子生物、遺傳工程技術研發農藥、食品等產品
業務部	外銷	台灣、大陸以外地區之銷售
	內銷	台灣、大陸地區之銷售
	行銷	新產品上市規劃整合
廠務部	工廠	訂定及執行生產計劃之有關事項、倉儲管理
	品管	原料、在製品、製成品之品質驗證
品保室		客訴、統計分析、矯正預防、法規

(一) 董事、監察人、總經理、副總經理、協理、各部門及分支機構主管資料:

1. 總經理、副總經理、協理、各部門及分支機構主管資料

92年04月26日

職稱	姓名	就任日期	持有股份		配偶、未成年子女持有股份		利用他人名義持有股份		主要經(學)歷	目前兼任其他公司之職務	具配偶或二親等以內關係之總經理、副總經理			最近年度總經理及副總經理之薪資、獎金、特支費及紅利總額(註1)	經理人取得員工認股權憑證情形
			股數	持股比例	股數	持股比例	股數	持股比例			職稱	姓名	關係		
總經理	沈燕士	86.12.02	90,90,745	20.70%	288,200	0.72%	—	—	美國麻州大學 生化博士	三泰儀器工業(股)公司董事 利統(股)公司法人董事代表人 永倫投資公司董事長 盛達	—	—	—	3,833,285	—
廠務副總經理	楊孟文	87.02.01	317,669	0.80%	—	—	—	—	勤益工專機械科	圓茂科技(股)公司董事 永倫投資公司董事	—	—	—	1,690,932	—
管理部經理	吳純慧	86.12.02	72,142	0.11%	—	—	—	—	銘傳商專商文科	永倫投資公司董事	—	—	—	—	—
財務部經理	朱營祥	88.06.21	—	—	—	—	—	—	東吳大學會計系	圓茂科技(股)公司監察人	—	—	—	—	—
業務部經理	李光霖	89.01.03	161,227	0.31%	—	—	—	—	淡江大學英文系	永倫投資公司董事	—	—	—	—	—
研發經理	金立德	90.08.01	—	—	—	—	—	—	瑞典 Lund 大學免疫博士	—	—	—	—	—	—
稽核專員	陳玉惠	88.03.01	—	—	—	—	—	—	淡江大學國企所	—	—	—	—	—	—

註1：如提供汽車、房屋及其他專屬個人之支出時，應揭露所提供資產之性質及成本、實際或按公平市價設算之租金及其他給付。

2.董事及監察人資料:

(1)董事及監察人資料

92年04月26日

職稱	姓名	選任日期	任期(年)	選任時持有股數 現在持有股數		配偶、未成年子女現在持有股份		利用他人名義持有股份		主要經歷學歷	目前兼任其他公司之職務	具配偶二親等以內關係之其他主管、董事或監察人			最近年度之酬勞 (註1)
				股數	持股比例	股數	持股比例	股數	持股比例			職稱	姓名	關係	
董事長	沈燕士	89.05.16.	3	8,271,000	27.57%	377,542	0.71%	—	—	美國麻州大學生物化學博士 經濟部科研專案計畫評審委員 清華大學分子生物所 教授	三泰儀器工業(股)公司董事 利統(股)公司法人董事代表人 永倫投資公司董事長 盛達創業投資公司董事長	—	—	—	3,833,285
董事	楊孟文	89.05.16	3	445,000	1.40%	0	0	—	—	勤益工專機械科 三泰儀器協理	圓茂科技(股)公司董事 永倫投資公司董事	—	—	—	1,690,932
董事	永春投資股份有限公司 代表人：陳許秀美	89.05.16.	3	963,500	3.21%	0	0	—	—	永春投資股份有限公司董事長	—	—	—	153,282	
董事	中富創業投資股份有限公司 代表人：潘明燦	89.05.16	3	2,600,000	8.67%	0	0	—	—	政大企研所 開發科技公司協理	東典光電科技(股)公司法人董事代表人 視通科技(股)公司法人董事代表人 昱源科技(股)公司法人董事代表人 太平洋醫材(股)公司法人董事代表人 智冠科技(股)公司法人董事代表人	—	—	—	153,282
董事	全球創業投資股份有限公司 代表人：詹前疆	89.05.16.	3	2,600,000	8.67%	0	0	—	—	全球創業投資股份有限公經理	—	—	—	153,282	
監察人	王台光	89.05.16	3	448,500	1.5%	0	0	—	—	偉仲企業股份有限公司總經理 欣象科技股份有限公司董事	頂石(股)公司監察人 瑞生環保紙業(股)公司董事	—	—	—	153,282
監察人	朱壁修	89.05.16	3	505,600	1.69%	39,060	0.07%	—	—	清華大學電機系畢 工研院電子所工程師	全球領航公司監察人	—	—	—	153,282
監察人	陳清標	89.05.16	3	260,000	0.87%	0	0	—	—	高中畢	—	—	—	153,282	

註1：包括支付每一董事、監察人之車馬費及酬勞，若董事兼任經理人員者，其酬勞應分別按其身分揭露。

(2)董事及監察人資料

姓名	條件	具有五年以上 商務、法律、 財務或公司業 務所須之工作 經驗。	非為公司之受 僱人或其關係 企業之董事、 監察人或受僱 人。	非直接或間接 持有公司已發 行股份總額百 分之一以上或 持股前十名之 自然人股東。	非前二欄之人 之配偶或其二 親等以內直系 親屬。	非直接或間接持 有公司已發行股 份總額百分之五 以上法人股東之 董事、監察人、受 僱人或持股前五 名法人股東之董 事、監察人、受僱 人。	非與公司有財 務、業務往來 之特定公司或 機構之董事、 監察人、經理 人或持股百分 之五以上股 東。	非為最近一年內提供 公司或關係企業財 務、商務、法律等服 務、諮詢之專業人 士、獨資、合夥、公 司或機構團體之企業 主、合夥人、董事(理 事)、監察人(監事)、 經理人及其配偶。	備註
沈燕士	✓				✓	✓	✓	✓	
楊孟文	✓				✓	✓	✓	✓	
永春投資股份有限公司 代表人：陳許秀美	✓		✓	✓	✓		✓	✓	
中富創業投資股份有限公司 代表人：潘明燦	✓		✓	✓	✓		✓	✓	
全球創業投資股份有限公司 代表人：詹前疆	✓		✓	✓	✓		✓	✓	
王台光	✓		✓		✓	✓	✓	✓	
朱壁修	✓		✓		✓	✓	✓	✓	
陳清標	✓		✓		✓	✓	✓	✓	

3.法人股東之主要股東

92年04月26日

法人股東名稱	法人股東之主要股東
中富創業投資股份有限公司	李庸三、中國國際商業銀行(股)公司、富邦產物保險(股)公司、中國人壽保險(股)公司、石寶忠、席家宜
中亞創業投資股份有限公司	胡定吾、何達安、廖光照、潘隆政、任蜀光
全球創業投資股份有限公司	交通銀行(股)公司、台南紡織(股)公司、行政院基金管理委員會、陳惟龍、黃曼琦
永春投資股份有限公司	陳吳麗芬、陳國森、陳國安、李垂拓

(三)最近年度及截至年報刊印日止董事、監察人、經理人及持股比例超過百分之十之股東股權移轉及股權質押變動情形：

1.董事、監察人、經理人及大股東股權變動情形

職稱 (註1)	姓名	九十一年度		當年度截至4月3日止	
		持有股數增(減)數	質押股數增(減)數	持有股數增(減)數	質押股數增(減)數
董事長兼經理人	沈燕士	896,466	0	(498,000)	0
董事兼經理人	楊孟文	6,349	0	0	0
董事	永春投資(股)公司	132,362	0	0	0
董事	中富創業投資(股)公司	(269,798)	0	(234,000)	0
董事	全球創業投資(股)公司	(653,590)	0	註3	註3
監察人	王台光	142,456	0	0	0
監察人	朱壁修	(166,691)	0	22,000	0
監察人	陳清標	95,027	0	0	0

註1：持有公司股份總額超過百分之十股東應註明為大股東，並分別列示。

註2：股權移轉或股權質押之相對人為關係人者，尚應填列下表。

註3：董事--全球創業投資(股)公司於92年1月當然解任。

2.股權移轉資訊

姓名(註1)	股權移轉原因 (註2)	交易日期	交易相對人	交易相對人與公司、董事、監察人及持股比例超過百分之十股東之關係	股數	交易價格
-	-	-	-	-	-	-

註1：係填列公司董事、監察人、經理人及持股比例超過百分之十股東姓名。

註2：係填列取得或處分。

3.股權質押資訊

姓名(註1)	質押變動原因 (註2)	變動日期	交易相對人	交易相對人與公司、董事、監察人及持股比例超過百分之十股東之關係	股數	質借 (贖回) 金額
-	-	-	-	-	-	-

註1：係填列公司董事、監察人、經理人及持股比例超過百分之十股東姓名。

註2：係填列質押或贖回。

(四)公司、公司之董事、監察人、經理人及公司直接或間接控制之事業對同一轉投資事業之持股數，並合併計算綜合持股比例：

單位：股；%
91年12月31日

轉投資事業 (註)	本公司投資		董事、監察人、經理人及直接或間接控制事業之投資		綜合投資	
	股數	持股比例	股數	持股比例	股數	持股比例
永倫投資公司	7,800,000	100%	-	-	-	100%

註：係公司之長期投資。

三、資本及股份

(一)股本來源

1.股本形成：

91年12月31日

年 月	發行 價格	核定股本		實收股本		備註		
		股 數 (仟股)	金 額 (仟元)	股 數 (仟股)	金 額 (仟元)	股本來源	以現金以外之財 產抵充股款者	其他
86.12	10	22,500	225,000	22,500	225,000	公司設立	-	-
88.08	20	42,500	425,000	30,000	300,000	現金增資 75,000 仟元	-	註一
90.09	10	42,500	425,000	39,930	399,300	盈餘暨資本公積轉增資 99,300 仟元	-	註二
91.06	10	100,167	1,001,668	53,167	531,667	盈餘暨資本公積轉增資 132,367 仟元	-	註三

註一：經證期會 88 年 7 月 5 日(88)台財證(一)第 60608 號函核准。

註二：經證期會 90 年 7 月 10 日(90)台財證(一)第 144540 號函核准。

註三：經證期會 91 年 6 月 14 日(91)台財證(一)第 0910132229 號函核准。

2.股本種類：

單位：仟股

股份 種類	核 定 股 本					轉換公司債可 轉換股份數額
	已 發 行 股 份			未發行 股份	合計	
	已上市股份	未上市(櫃)	合計			
普通股	39,930	-	39,930	2,570	42,500	-
普通股	53,167	-	53,167	50,000	100,167	-

(二)股東結構

91年12月31日

數量 股東結構	股東結構					
	政府機構	金融機構	其他法人	個人	外國機構 及外人	合計
人 數	3	8	22	4,989	4	5,026
持有股數	3,062,780	3,669,310	10,858,765	35,207,159	368,686	53,166,700
持 股 比 例	5.76%	6.90%	20.42%	66.22%	0.70%	100.00%

(三)股權分散情形

每股面額十元；92年3月18日

持 股 分 級	股東人數	持有股數	持股比例
1 至 999	2,108	537,497	1.01%
1,000 至 5,000	3,667	7,567,946	14.23%
5,001 至 10,000	565	4,171,013	7.85%
10,001 至 15,000	168	2,090,289	3.93%
15,001 至 20,000	88	1,563,441	2.94%
20,001 至 30,000	61	1,505,983	2.83%
30,001 至 40,000	41	1,429,590	2.69%
40,001 至 50,000	26	1,179,038	2.22%
50,001 至 100,000	35	2,521,452	4.74%
100,001 至 200,000	11	1,514,268	2.85%
200,001 至 400,000	7	2,146,066	4.04%
400,001 至 600,000	4	1,630,542	3.07%
600,001 至 800,000	2	1,436,091	2.70%
800,001 至 1,000,000	2	1,909,600	3.59%
1,000,001 至 999,999,999	10	21,963,884	41.31%
1,000,000,000 以上	0	0	0.00%
合 計	5,026	53,166,700	100.00%

(四)主要股東名單

92年3月18日

主要股東名稱	股份	持有股數	持股比例 %
沈燕士		9,090,745	17.10
中華郵政		2,601,180	4.89
盈詮投資		1,562,400	2.94
中富創投公司		1,376,372	2.59
中亞創投公司		1,340,020	2.52
王天光		1,333,710	2.51
偉詮電子公司		1,212,000	2.28
群益馬拉松基金		1,200,000	2.26
永春投資公司		1,198,047	2.25
全球創投公司		1,049,410	1.97

(五)每股市價、淨值、盈餘及股利資料

單位：新台幣元；仟股

項目		年度	90年	91年	92年度 截至3月31日
每股市價	最高		119	123	54
	最低		41	62	35.8
	平均		68.81	79.66	44.43
每股淨值	分配前		15.36	13.41	-
	分配後		11.53	11.09	-
每股盈餘	加權平均股數		39,930	53167	-
	每股盈餘		2.56	1.89	-
每股股利	現金股利		-	0.62	-
	無償配股	盈餘配股	2.85	0.98	-
		資本公積配股	0.25	0.50	-
	累積未付股利		-	-	-
投資報酬分析	本益比(註1)		26.88	42.15	-
	本利比(註2)		-	-	-
	現金股利殖利率(註3)		-	-	-

註1：本益比 = 當年度每股平均收盤價 / 每股盈餘。

註2：本利比 = 當年度每股平均收盤價 / 每股現金股利。

註3：現金股利殖利率 = 每股現金股利 / 當年度每股平均收盤價。

(六)公司股利政策及執行狀況

1.公司股利政策:

本公司目前係處於成長階段之生技產業，為配合公司長期之業務發展、未來之資金需求及長期之財務規劃並滿足股東對現金流入之需求，本公司年度總決算如有盈餘，應先提繳稅款，彌補以往年度虧損後，次提列百分之十為法定盈餘公積及就當年度發生之股東權益減項金額提列特別盈餘公積，如尚有盈餘則連同上一年度累積未分配盈餘提撥全部或一部分，依下列方式分派：

- (1).董事、監察人酬勞百分之一
- (2).員工紅利百分之三至百分之十
- (3).其餘派付股東紅利

分派股利時主要係考量公司未來擴展營運規模及現金流量之需，以股票股利為主，得搭配部份現金股利，前述股票股利發放比率為配發股利總額之百分之六十至百分之百，現金股利為配發股利總額之零至百分之四十。

2.執行狀況：

本公司未來股利發放流程依公司法規定每營業年度終了，由董事長考量公司獲利狀況及未來營運需求，擬定盈餘分配議案，經董事會決議通過後，提請股東會承認後辦理之。經本公司董事會於91年2月26日決議發放股利種類及金額如下：

(1)以盈餘分派股票股利,每仟股無償配發 282.5 股

(2)以資本公積轉增資配股,每仟股無償配發 27.5 股.

上述增資案已於 91 年 5 月 16 日提報股東會決議通過並呈奉主管機關核准,且授權董事會訂定 91 年 7 月 12 日為配股基準日.

經本公司董事會於 92 年 04 月 02 日決議發放股利種類及金額如下:

(1)以盈餘分派現金股利,每仟股配發 620 元

(2)以盈餘分派股票股利,每仟股無償配發 98 股

(3)以資本公積轉增資配股,每仟股無償配發 50 股.

上述增資案俟提報股東會決議通過並呈奉主管機關核准後,授權董事會另訂配股基準日。

(七)本次股東會議擬議之無償配股對公司營業績效及每股盈餘之影響

單位：每股盈餘，為新台幣元；其餘為新台幣仟元

項目 / 年度		92年度(預估)
期初實收資本額		531,667
本年度配股 配息情形	每股現金股利	0.620
	盈餘轉增資每股配股數	0.098
	資本公積轉增資每股配股數	0.050
營業績效變化 情形	營業利益	88,427
	營業利益較去年同期增(減)比率	13.00%
	稅後純益	100,208
	稅後純益較去年同期增(減)比率	-0.53%
	每股盈餘	1.630
	每股盈餘較去年同期增(減)比率(註)	-13.76%
年平均投資報酬率(年平均本益比倒數)		3.67%
擬制性每股 盈餘及本益比	若盈餘轉增資全數改配放 現金股利	擬制每股盈餘 1.76
		擬制年平均投資報酬率 3.96%
	若未辦理資本公積轉增資	擬制每股盈餘 1.69
		擬制年平均投資報酬率 3.81%
	若未辦理資本公積且盈餘 轉增資改以現金股利發放	擬制每股盈餘 1.83
		擬制年平均投資報酬率 4.11%

註：1.係按盈餘轉增資、員工紅利及資本公積轉增資比例追溯調整後之每股盈餘計算。

2.歷史性及預估性財務資訊暨依據之基本假設業經本會計師複核無誤。

3.若盈餘轉增資全數改配放現金股利之擬制每股盈餘=(稅後純益 - 設算現金股利應負擔利息費用*×(1 - 稅率) / 當年年底發行股份總數 - 盈餘配股股數**).

設算現金股利應負擔利息費用*=盈餘轉增資數額×一年期一般放款利率。

盈餘配股股數**：係就前一年度盈餘分配所增加股份之股數。

4.年平均本益比=年平均每股市價 / 年度財務報告每股盈餘。

(八)員工分紅及董監酬勞

1. 公司章程所載員工分紅及董監酬勞之有關資訊

依本公司公司章程規定，公司年度總決算如有盈餘，應先提繳稅款，彌補以往年度虧損後，次提列百分之十為法定盈餘公積及就當年度發生之股東權益減項金額提列特別盈餘公積，如尚有盈餘則連同上一年度累積未分配盈餘提撥全部或一部分，依下列方式分派：

- (1). 董事、監察人酬勞百分之一
- (2). 員工紅利百分之三至百分之十
- (3). 其餘派付股東紅利

2. 董事會通過之擬議配發員工分紅等資訊

經本公司董事會於 92 年 04 月 02 日決議發放 4,540,000 元，其中 1,770,000 元以現金方式發放，2,770,000 元以股票方式發放。

3. 上年度盈餘用以配發員工分紅及董監酬勞之情形

單位：新台幣元

91 年盈餘分配項目	金額
董監酬勞	906,786
員工分紅	4,540,000
股東股利	85,070,000
未分配盈餘	161,795
91 年稅後盈餘	100,739,088

(九) 公司買回本公司股份情形：無。

四、公司債辦理情形：無。

五、特別股辦理情形：無。

六、海外存託憑證辦理情形：無。

七、員工認股權憑證辦理情形

(一) 公司尚未屆期之員工認股權憑證應揭露至年報刊印日止辦理情形及對股東權益之影響

(二)

員工認股權憑證辦理情形

92年04月26日

員工認股權憑證種類 (註2)	第一次(期) 員工認股權憑證 (註5)
主管機關核准日期	91.08.15
發行(辦理)日期(註4)	91.08.15
發行單位數	3,000,000
發行得認購股數占 已發行股份總數比率	7.51%
認股存續期間	6年
履約方式(註3)	以本公司發行新股交付
限制認股期間及比率(%)	-
已執行取得股數	-
已執行認股金額	-
未執行認股數量	-
未執行認股者其每股認購價格	-
未執行認股數量占 已發行股份總數比率(%)	-
對股東權益影響	對原股東權益最大稀釋比率 5.64%

註1：員工認股權憑證辦理情形含辦理中之公募及私募員工認股權憑證。辦理中之公募員工認股權憑證係指已經本會生效者；辦理中之私募員工認股權憑證係指已經董事會決議通過者。

註2：欄位多寡視實際辦理次數調整。

註3：應註明交付已發行股份或發行新股。

註4：發行(辦理)日期不同者，應分別填列。

註5：屬私募者，應以顯著方式標示。

(二)累積至年報刊印日止取得員工認股權憑證之經理人及取得憑證可認股數前十大且得認購金額達新台幣三千萬元以上員工之姓名、取得及認購情形：無。

八、併購或受讓他公司股份發行新股辦理情形：無。

參、營運概況

一、業務內容

(一)業務範圍：

1.所營業務之主要內容：

- (1)CF01011 醫療器材設備製造業究、開發、生產、製造、銷售:化檢驗測試儀(血糖、尿酸/痛風、膽固醇、乳酸、三酸甘脂、肝功能)及其測試片
- (2) CF40100 國際貿易業營上述相關產品之貿易業務

2.主要產品及其營業比重：

單位：新台幣仟元

主要產品	90 年度		91 年度	
	金額	比重	金額	比重
測試儀套件	108,037	27.57%	80,308	17.98%
測試片	292,603	74.67%	355,647	79.62%
其他	29,801	7.60%	45,596	10.20%
銷貨退回及折讓	(38,575)	(9.84%)	(34,846)	(7.80%)
合計	391,866	100%	446,705	100%

3.目前之商品項目：

本公司目前之產品為供糖尿病患、醫院、診所之醫生或護士等作為監測血糖值變化用之血糖測試儀套件及供高尿酸血症患者、醫院、診所之醫生或護士等作為監測尿酸值變化之用之尿酸測試儀套件。

4.計劃開發之新產品：

多項生化檢驗測試儀套件及其測試片

(二)技術及研發概況

1.最近年度及截至年報刊印日止研發費用與開發成功之產品：

(1)研發費用情形：

單位：新台幣仟元

金額年度	91 年度
研發費用金額(A)	61,080
營業收入淨額(B)	446,705
研發費用所占比例(A) / (B)	13.67 %

(2)開發成功之產品：

產品名稱	研發成果
第一代血糖測試儀及其測試片	本公司血糖測試儀採用最新式生物感測電極技術，具有電腦連線軟體，可長期追蹤血糖變化。
第二代血糖測試儀	30秒內完成測定圖形顯示螢幕，免校正、免擦拭、免保養。
虹吸式血糖測試片	全血血糖測定，反應30秒內完成。可長期追蹤血糖變化，需血量僅第一代之1/5，降低採血痛苦。
尿酸生物感測電極片及測試儀	測全血尿酸，供高尿酸血症(痛風、腎臟病變、關節炎等)病患使用，目前世界尚無此方法，本法係世界首創。
血糖尿酸雙功能測試儀	測全血血糖及尿酸，目前世界上無此雙功能儀器可檢測血糖及尿酸值。
血紅素測試儀及測試片	全血血紅素測定，反應30秒內完成，本產品可應用於新生兒及孕婦貧血及捐血中心血液篩選之用，低需血量，降低採血痛苦。

2.未來年度研究發展計劃：

新產品項目	完成後功能與用途
Phase I—B 多項生化檢驗套組	小型 at-the site 檢測各式生化檢驗
Phase II 環保(BOD) 農業	生物需氧量檢測 食品添加物、產品成熟控制
Phase III 藥物	新葯(中葯)

二、市場及產銷概況

(一)市場分析

1.公司主要市場之銷售地區

單位：新台幣仟元

年度		89年度		90年度		91年度	
		金額	比率(%)	金額	比率(%)	金額	比率(%)
地區	美洲	224,513	71.18	332,180	84.77	377,328	84.47
	歐洲	41,076	13.02	34,067	8.69	32,359	7.24
	亞洲	18,812	5.96	16,848	4.30	13,467	3.02
	非洲	603	0.19	2,277	0.58	847	0.19
	合計	285,004	90.35	385,372	98.34	424,001	94.92
內銷		30,400	9.65	6,494	1.66	22,704	5.08
合計		315,404	100.00	391,866	100.00	446,705	100.00

2.市場約略佔有率

本公司成立四年多來，投入了相當可觀的研發人力與經費。因此，產品的品質已可與全球其他三大廠 J&J(嬌生)，Roche(羅氏)，Abbott(亞培)相媲美，銷售歐美地區。本公司可在成立半年後即開始銷售，業績方面的成長是極為迅速的，89 年度因美國市場的開拓，創造出相當好的市場成績，主要產品血糖儀在全球市場之佔有率雖不到 1%，但本公司的產品已逐漸在國際上小有知名度。雖然本公司現今市場佔有率之比例尚小，但未來一系列產品開發與組合，以優良的產品品質及具優勢的價格競爭力，將使本公司未來的成長空間不可限量。

3.市場未來之供需狀況與成長性

(1)供給面：

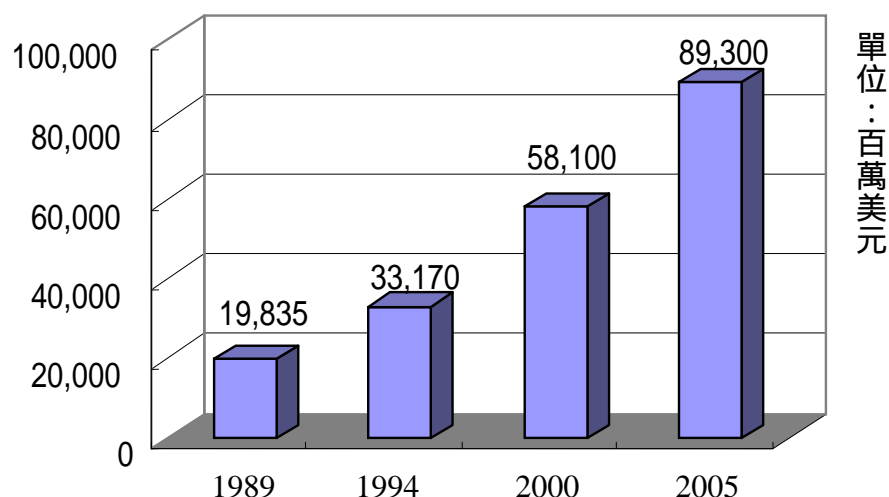
國民健康保險及保健向來是政府政策主要考量事項，自 90 年代初期問世以來，血糖計產品已成為未來醫療市場上主要產品之一。醫療器材產業特性受政府政策影響極大，與國民所得高度相關，相較於其他電子、機械產業，較不受經濟蕭條影響；然因涉及人身安全，產品驗證制度要求嚴謹；在技術發展方面，多利用已成熟之產業科技，進行多方面系統整合，又因產品少量多樣化，生命週期長，在小型儀器及耗材方面適合國內中小企業投入。故在技術面如何逐步克服競爭劣勢，以奠定國內醫療保健技術之根本，實刻不容緩。本公司即以將生物科技產業生根台灣之理念，積極從事研究發展，整合國內上、中、下游產業，自主原料生產到最終生技產品完成，期能提昇我國生技產業之技術層次。

(2)需求面：

由於醫學的進步，臨床診斷技術的突破，醫療常識的普及，以及人們追求健康優質生活的渴望，近年來，診斷試劑產品市場需求規模呈現穩定成長的趨勢。特別是由於技術方面的突破性發展，許多在過去未能診斷的病症，在今天陸續能以較新的科技及早偵測出來。再加上現代社會國際交通往來頻繁，新的疾病不斷被發現，其中傳染性疾病的散播速度較之以往特別迅速驚人，世界各地對於臨床檢驗的依賴可說與日俱增，而這正成為檢驗試劑需求市場成長的基本根源。

根據統計資料顯示，全球醫療檢驗相關產品市場規模自 1994 年 33,170 佰萬美元持續成長到 2000 年已達 58,100 佰萬美元，成長幅度為 75%，而就區域市場來看，因目前該市場之產銷規模多集中於歐美地區，亞洲地區多數開發中國家，在現階段醫療儀器市場所佔比率不高，但亞洲地區人口數目佔全世界人口六成以上，因此市場極看好亞洲地區未來之發展潛力，在這新興市場規模不斷成長下，預估未來全球市場規模至 2005 年將可達 89,300 佰萬美元(詳圖一所示)。

圖一、醫療檢驗相關產品歷年全球市場規模與未來需求預測



資料來源：Freedonia Group Inc.工研院化學工業研究所市場資訊部整理

另就本公司之成長性觀之，銷售金額由 87 年度 49,678 仟元成長至 91 年度 446,705 仟元，成長幅度為 899.20%，顯見本公司在拓展市場上均有良好的成果，未來本公司除致力於研究開發各項新產品，以使產品多元化，增加客戶群，並積極拓展東南亞、大陸及中南美洲等新興國家市場，以提高產品市場佔有率。

4. 預期銷售數量及其依據

92 年度預計產銷計畫表

主要產品	生產量	銷售量
測試片	9,720 萬片	9,169 萬片
測試儀套件	178,280 台	169,791 台

5. 競爭利基

(1) 產品及研發技術具競爭力：

本公司掌握生產及研發技術，為全球第四家有能以電化學法自行研發血糖檢測技術之公司，更為國內第一家以生產感測技術研製成功居家護理血糖測試儀之公司；另本公司鑑於專利權為發展生物科技之重要保障，所開發產品皆已申請專利獲得保障；且本公司新產品開發速度快，目前除積極改良生化血糖測試儀，亦朝產品系列直線延伸發展，將可帶動下游廠商之技術提升。

(2) 政府獎勵及推動：

政府已將生物科技產業列入 21 世紀重點推動事業，且提供多項優惠措施，經濟部亦於民國 84 年成立了生技與製藥工業推動小組，協助產業升級，並網羅我國在海外之優秀人才參加生物技術開發之研發工作，期以提升我國生技業之技術水準與競爭能力。此外政府亦積極推動全民健康保險，國人僅需負擔部分費用，預期國人對藥品需求將可穩定成長。

(3)國內生活水準提高，國人日益重視健康且國內老年人口日益增加，預估對預防醫療的需求將持續增加，且全世界老年人口成長及家居護理產品用量穩定成長趨勢，有利業務拓展。

(4)經營團隊陣容堅強，研發人員致力於品質、產率、製程、成本之改善、創新不遺餘力。

6.發展遠景之有利、不利因素與因應對策

(1).有利因素：

I. 產品及研發技術具競爭力：

本公司主要產品之生產製程技術除已獲專利之保護外，產品亦獲美國 FDA、歐體 CE 及 ISO 等之認證，顯見本公司產品已獲先進國家之認同，而本公司除持續強化研發團隊以提升研發能力外，亦不斷改良生產製程，以提高產品品質。

II. 政府獎勵及推動：

政府已將生物科技產業列入 21 世紀明星事業，且提供多項優惠措施，此外政府亦積極推動全民健康保險，國人僅需負擔部分費用，預期國人對藥品需求將可穩定成長。

III. 國內生活水準提高，國人日益重視健康且國內老年人口日益增加，預估對預防醫療的需求將持續增加。

IV. 經營團隊陣容持續加入新血，研發人員致力於品質、產率、製程、成本之改善、創新不遺餘力。

V. 全世界老年人口成長及家居護理產品用量穩定成長趨勢，有利業務拓展。

(2).不利因素與因應對策：

I. 國際市場變化：

國際競爭大廠具有較大之價格談判籌碼，致使其他小廠皆面臨市場競爭局面。

因應對策：本公司採取選擇性市場策略，全力保有高品質市場，持續改良該產品與其他產品之差異性，增加市場之接受程度，並接續開發新產品，WTO 關稅解除以提高產品競爭力。

II. 國內相關生技產業資訊欠缺，配套法令之設計腳步遲緩，阻礙發展速度。

因應對策：敦促政府加強全面宣導並責成產官學研各單位限期研訂促成生物科技產業發展相關法規及獎勵方案，加速立法，付諸實施。

(二)主要產品之重要用途及產製過程

1.主要產品之重要用途：

主要產品	用途或功能
生化血糖測試儀套件	供糖尿病患、醫院、診所之醫生或護士等作為監測血糖值變化之用，以為控制胰島素之劑量或飲食運動之控制參考
生化尿酸測試儀套件	供高尿酸血症病患、醫院、診所之醫生或護士等作為監測血中尿酸值變化之用，以為控制藥物之劑量或飲食運動之控制參考

2.主要產品之產製過程：

(1)Meter 儀器製程

電路印刷 ⇒ 自動插件 ⇒ 焊接 ⇒ 治具測試 ⇒ 機構組裝 ⇒ 測試 ⇒ 包裝

(2)電極測試片製程

片狀基片 ⇒ 以網印技術將各生物活性層等載體層等覆蓋於基片上 ⇒

分裝入瓶 ⇒ 檢驗測試 ⇒ 密碼卡 ⇒ 貼標籤 ⇒ 包裝

(三)主要原料之供應狀況：

原料名稱	主要來源	供應情形
基片	YM	良好
上下蓋	HC	良好
半導體	BS	良好
半導體	HC	良好

(四)最近二年度前十大進銷貨客戶名單：

1.前十大銷貨客戶

單位：新台幣仟元

客戶名稱	90 年度		91 年度	
	金額	占全年度銷貨淨額比例	金額	占全年度銷貨淨額比例 %
IM	24,848	6.34	18,255	4.09
HG	217,964	55.62	252,582	56.54
ML	52,741	13.45	124,678	27.91
HA	5,321	1.36	4,068	0.91
PM	3,891	0.99	3,001	0.67
GR	1,537	0.39	7,587	1.70
PR	-	-	7,094	1.59
PL	-	-	4,151	0.93
TK	-	-	2,984	0.67
GP	-	-	2,753	0.62
其他	85,564	21.85	19,552	4.37
全年(期)銷貨	391,866	100.00	446,705	100.00

註：銷貨客戶增減變動原因:91 年度新增加銷貨客戶 PR/PL/TK/GP 等。

2.前十大進貨客戶

單位：新台幣 仟元

客戶名稱\年度別	90 年度		91 年度	
	金額	占全年度進貨 淨額比例%	金額	占全年度進貨 淨額比例 %
YT	-	-	60,874	30.32
YM	83,726	46.84	29,510	14.70
SF	-	-	14,403	7.18
HC	9,438	5.28	8,885	4.43
ZY	-	-	5,822	2.90
BI	-	-	5,798	2.89
RA	-	-	4,864	2.42
HCE	4,948	2.77	4,736	2.36
AB	-	-	4,732	2.36
WK	-	-	4,671	2.32
其他	80,625	45.11	56,443	28.12
全年(期)進貨	178,737	100.00	200,738	100.00

註：進貨廠商增減變動原因:91 年度原物料供應商有所更換。

(五)最近二年度生產量值表

單位：新台幣仟元

主要商品	年度	90 年度			91 年度		
		產能	產量	產值	產能	產量	產值
測試儀件(台)		85,750	81,474	54,610	85,750	77,922	50,849
測試片(片)		60,113,465	52,944,100	140,616	88,105,500	78,665,625	209,913
其他		-	-	3,481	-	-	10,040
合計		-	-	198,707	-	-	270,802

(六)最近二年度銷售量值表

單位：新台幣仟元

主要商品	年度	90 年度				91 年度			
		內銷		外銷		內銷		外銷	
		量	值	量	值	量	值	量	值
測試儀(台)		(1,143)	(2,294)	84,549	81,486	8,148	12,091	69,383	67,149
測試片(片)		781,825	4,381	46,202,525	278,819	1,526,150	9,346	70,614,775	333,955
其他		-	4,407	-	25,067	-	1,267	-	22,897
合計		-	6,494	-	385,372	-	22,704	-	424,001

三、最近二年度及截至年報刊印日止從業員工人數資料：

92年04月26日

年 度		90 年度	91 年度	92 年度截至 04 月 26 日
員 工 人 數	管 理 人 員	50	61	70
	研 發、技 術 人 員	21	22	24
	作 業 員	76	122	108
	合 計	147	205	202
平 均 年 歲		31.51	34.12	34.41
平 均 服 務 年 資		1.21	1.79	1.77
學 歷 分 布 比 率	博 士	2.72	0.97	0.99
	碩 士	7.48	6.8	7.43
	大 專	36.74	31.55	33.66
	高 中	34.01	39.81	37.13
	高 中 以 下	19.05	20.87	20.79

四、環保支出資訊

(一)依法令規定：

- 1.污染設施設置許可證或污染排放許可證者，申領情形：無
- 2.污染防治費用繳納情形：無
- 3.環保專責單位人員設立情形

本公司一向致力於環保工作，除在技術層面，致力研發完全減少化學合成產生之重度污染，並由廠務部專職工安衛人員負責統籌廢棄物及公共安全衛生之各項攸關環保工作，研發部協助配合辦理，以達保護環境之效果。

(二)防治污染主要設備之投資及其用途與可能產生效益：無

(三)最近三年度改善環境污染之經過：無

(四)最近三年度迄年報刊印日止因污染環境所受損失（包括賠償）處分之總額，其未來因應對策及可能之支出：無

(五)目前污染狀況及其改善對公司盈餘 競爭地位及資本支出之影響及未來三年度預計之重大環保資本支出：無

五、勞資關係

(一)福利措施及實施情形：

- 1.設立職工福利委員會，推行各項員工福利措施。
- 2.員工福利措施

公司團體旅遊、年節慰勞、生育補助、婚喪禮金補助、傷病急難救助、慶生禮券、教育獎助、慶典摸彩活動。

3.其他福利

團體人壽及健康保險、教育訓練補助、員工分紅、定期健康檢查。

(二)退休制度及實施情形：

- 1.本公司對正式員工訂有勞工退休辦法。依該辦法規定，員工退休金之支付係根據服務年資及退休時之平均薪資計算。本公司每月按薪資總額百分之二提撥退休準備金，並以勞工退休準備金監督委員會之名義存儲於中央信託局。
- 2.本公司依中華民國財務會計準則第十八號公報之規定，承請精算師對於勞工退休準備金進行評估計算，並提出精算評估報告。

(三)勞資協議情形：

本公司勞資雙方，一向以理性的溝通維持著融洽的關係，並定期召開勞資協議會，相互交流，互動關係良好，故本公司自成立以來，未曾發生重大之勞資糾紛，預計將來並不會發生勞資糾紛之損失。

(四)最近三年度迄年報刊印日止，公司因勞資糾紛所遭受之損失，目前及未來可能發生之估計金額及因應措施：無。

(五)勞資間關係尚需協調之情事：無。

六、重要契約

契約性質	當事人	起迄日期	主要內容	限制條款
廠房租賃	合勤科技	91/01~95/01	租賃廠房	無

七、訴訟或非訴訟事件：

(一) 本公司最近三年度及截至年報刊印日止，已判決確定或目前尚在繫屬中之重大訴訟、非訟或行政爭訟事件，其結果可能對股東權益或證券價格有重大影響者，應揭露其系爭事實、標的金額、訴訟開始日期，主要涉訟當事人及目前處理情形：

本公司於九十一年間以某離職員工及其轉任之聿新科技公司負責人為被告，向新竹地方法院提起妨害秘密罪之自訴，以維護本公司之智財權權益，本公司並提供可轉讓定期存單 16,200 仟元（帳列存出保證金）予法院，獲法院裁定假處分並命令該公司於本案訴訟確定或撤回終結前，就其所有之『易立測血糖/尿酸雙功能測試儀』產品，應停止為其與上開產品有關之一切行為。另因本案所衍生聿新科技公司以本公司違反公平交易法之嫌，向公平交易委員會提出檢舉，經公平交易委員會於九十一年十二月十三日作成處份書，認定本公司有違反公平交易法第二十四條之規定而科處罰鍰新台幣十五萬元外，聿新科技公司向台北地方法院檢察署對本公司及法定

代理人等，本於公平交易法第三十七條及三十八條之規定提出刑事告訴，目前正由該署受理偵辦。

- (二)公司董事、監察人、總經理及持股比例達百分之十以上之大股東及從屬公司，最近三年度及截至年報刊印日止，已判決確定或目前尚在繫屬中之訴訟、非訟或行政爭訟事件，其結果可能對公司股東權益或證券價格有重大影響情形：

依據本公司法律顧問律師中天國際法律事務所黃福雄律師出具之法律意見書所示，本公司董事長沈燕士先生目前尚在繫屬中之訴訟事件摘錄如下：美國大同公司(以下稱大同公司)於美國加州地區對其前總經理、本公司董事長沈燕士先生及其他人等提起訴訟，以該等人士共同侵害大同公司之權益而請求損害賠償；嗣大同公司對沈燕士先生以外之其他被告撤回訴訟，沈燕士先生因未適時參與訴訟程序為相對之回應，致為加州法院為缺席判決(Default Judgement)；沈燕士先生於獲悉該判決後，已委請當地律師代為提起上訴。今大同公司既已對其他被告撤回訴訟，其主張已無所附麗，故律師認為本案不易成立，且本案係沈燕士先生個人之訴訟，非對本公司之訴訟，故對本公司之財務、業務之營運或股東權益尚不致產生重大影響。

八、取得或處份資產：

- (一)取得重大資產資料：

91年12月31日

資產名稱	取得年月	購價	賣方	與公司之關係	使用情形
聯邦債券基金	91/12	194,950,000	聯邦投信	無	短期投資
復華債券基金	91/12	143,000,000	復華投信	無	短期投資

註：係填列取得價額達實收資本額百分之二十或一億元以上之資產，如取得基金者，得彙總揭露。

- (二)處分重大資產資料：

91年12月31日

資產名稱	取得年月	處分年月	未折減餘額	處分價格	處分(損)益	買方	與公司之關係
聯邦債券基金	91/12	91/12	-	191,586,000	342,000	聯邦債券基金	無
復華債券基金	91/12	91/12	-	123,918,000	918,000	復華債券基金	無

註：係填列處分價額達實收資本額百分之二十或一億元以上之資產，如處分基金者，得彙總揭露。

肆、資金運用計劃執行情形

一、計劃內容：

(一)變更前計劃內容

1.增資之核准日期及文號

目的事業主管機關：88.5.17(88)園投字第 009146 號函。

財政部證期會：88.7.5(88)台財證(一)第 60608 號函。

2.本計劃所需資金總額：新台幣 368,000 仟元。

3.資金來源：

(1)現金增資 7,500,000 股，每股發行價格 20 元，總金額 150,000 仟元。

(2)銀行貸款 68,000 仟元。

(3)自有資金 150,000 仟元。

4.新增、汰舊換新機器設備安置地點：新竹市科學園區創新二路 1 號 2 樓

5.計劃項目及預定資金運用進度：

單位：新台幣仟元

計畫項目	預定完成日期	所需資金總額	預定資金運用進度							
			88 年度		89 年度				90 年度	
			第三季	第四季	第一季	第二季	第三季	第四季	第一季	第二季
購置機器設備	90 年 6 月	50,000		10,000		20,000			20,000	
租賃土地款		3,000				3,000				
廠房建造款		315,000				94,500	94,500	78,750	47,250	
小計		368,000		10,000		117,500	94,500	78,750	67,250	

6.預計可能產生之效益

本公司本次現金增資主要用途為新建廠房及購置機器設備，預計 90 年 6 月完成擴廠計劃並開始量產，同時新建廠房後除擴充產能以因應營運成長所需外，且有助於廠房集中管理及多角化經營，預估每年可節省租金支出 32,400 仟元，另截至 92 年止，預計可增加營業淨利 390,298 仟元。

年度	項目	生產量	銷售量	銷售值	毛利	營業淨利
90年	血 糖 計	75,000	73,634	75,401	19,604	10,782
	血 糖 試 片	840,000	794,942	216,224	140,546	70,896
	尿 酸 計	30,000	28,500	45,600	31,920	12,768
	尿 酸 試 片	65,000	60,500	29,040	21,006	8,431
	小 計	1,010,000	957,576	366,265	213,076	102,877
91年	血 糖 計	120,000	118,000	113,280	29,453	15,315
	血 糖 試 片	650,000	64,9000	166,144	112,147	57,195
	尿 酸 計	52,000	50,000	72,000	50,400	22,932
	尿 酸 試 片	130,000	120,000	57,600	42,273	16,487
	膽 固 醇 計	11,000	10,200	14,688	10,282	4,006
	膽 固 醇 試 片	18,000	17,400	8,352	6,042	2,423
	小 計	981,000	964,600	432,064	250,597	118,358
92年	血 糖 計	130,000	128,634	123,489	25,083	18,060
	血 糖 試 片	855,000	849,942	190,387	114,232	72,309
	尿 酸 計	62,000	60,000	80,640	48,384	26,611
	尿 酸 試 片	280,000	277,000	106,368	69,139	36,644
	膽 固 醇 計	16,000	15,300	22,032	14,321	7,089
	膽 固 醇 試 片	55,000	51,000	24,480	16,646	8,350
	小 計	1,398,000	1,381,876	547,396	287,805	169,063
總 計						390,298

(二)88年度現金增資第一次進度變更後計劃內容(於90.4.30向證期會報備;90.04.30日輸入公開資訊觀測站)

1.本計劃所需資金總額：新台幣 646,388 仟元。

2.資金來源：

(1)88年度現金增資 7,500,000 股，每股發行價格 20 元，已募集資金 150,000 仟元。

(2)另 496,388 仟元於後續辦理籌資或以自有資金支應。

3.新增、汰舊換新機器設備安置地點：現址及園區四期廠房

4.計劃項目及預定資金運用進度：

(1) 整體計劃資金運用進度

單位：新台幣仟元

計畫項目	預定完成日期	所需資金總額	預定資金運用進度																
			88年度	89年度				90年度				91年度				92年度			
			第四季	第一季	第二季	第三季	第四季	第一季	第二季	第三季	第四季	第一季	第二季	第三季	第四季	第一季	第二季	第三季	第四季
購置機器設備	91年12月	97,888	1,021	1,036	123	229	2,954	927	17,798	-	17,500	10,500	7,000	22,900	15,900	-	-	-	-
廠房建造款	92年12月	548,500	-	-	-	-	-	-	1,400	34,050	48,700	97,950	66,400	-	2,060	21,950	62,230	138,850	74,910
小計		646,388	1,021	1,036	123	229	2,954	927	19,198	34,050	66,200	108,450	73,400	22,900	17,960	21,950	62,230	138,850	74,910

(2) 本次增資計劃資金運用進度

單位：新台幣仟元

計畫項目	預定完成日期	所需資金總額	預定資金運用進度									
			88年度	89年度				90年度				91年度
			第四季	第一季	第二季	第三季	第四季	第一季	第二季	第三季	第四季	第一季
購置機器設備	90年6月	24,088	1,021	1,036	123	229	2,954	927	17,798	-	-	-
廠房建造款	91年3月	125,912	-	-	-	-	-	-	1,400	34,050	48,700	41,762
小計		150,000	1,021	1,036	123	229	2,954	927	19,198	34,050	48,700	41,762

5. 預計可能產生之效益

- (1) 本次購置機器設備、興建廠房主要係擴充本公司產品 - 檢測儀器及檢測試片之產能，以因應未來市場成長需求，其預計可增加之產銷量、銷售值、毛利及營業淨利如下表所示：

單位：新台幣仟元

年度	項目	生產量	銷售量	銷售值	毛利	營業淨利
90年	檢測試片	20,453,000	19,479,000	108,571	62,548	34,634
91年	檢測試片	38,972,000	25,143,000	135,772	74,675	38,967
92年	檢測試片	82,808,000	68,310,000	353,232	187,909	98,696
93年	檢測試片	99,666,000	87,426,000	437,132	227,309	120,648
94年	檢測試片	149,340,000	129,861,000	623,332	317,899	166,430
95年	檢測試片	171,776,000	156,160,000	718,332	359,166	179,583
96年	檢測試片	206,131,000	187,392,000	813,332	406,666	203,333
總計						842,291

- (2) 本公司係向科學園區管理局承租廠房及辦公處所，分別位於創新二路及展業一路，為了整合公司內部資源並為未來新產品線預作準備，乃新建廠房；除整合廠房及辦公處所有助於廠辦集中管理外，尚可充分有效運用內部資源以增加效率及強化組織管理。

- (三) 88年度現金增資本次部份進度及第二次用途變更後計劃內容：(於91.05.02向證期會報備；91.05.02日輸入公開資訊觀測站)

1. 本計劃所需資金總額：新台幣 150,000 仟元。
2. 資金來源：88年度現金增資 7,500,000 股，每股發行價格 20 元，已募集資金 150,000 仟元。
3. 新增、汰舊換新機器設備安置地點：現址
4. 計劃項目及預定資金運用進度：

單位：新台幣仟元

計畫項目	預定完成日期	所需資金總額	預定資金運用進度										
			88年度	89年度				90年度				91年度	
			第四季	第一季	第二季	第三季	第四季	第一季	第二季	第三季	第四季	第一季	第二季
購置機器設備	91年3月	37,768	1,021	1,036	123	229	2,954	927	3,316	6,643	8,913	12,606	
廠房建造款(註)	90年9月	1,079							699	380			
充實營運資金	91年6月	111,153	-	-	-	-	-	-	-	-	-	-	111,153
小計		150,000	1,021	1,036	123	229	2,954	927	4,015	7,023	8,913	12,606	111,153

註：廠房建造款 1,079 仟元係支付建築師設計款及土地鑽探分析費用。

5. 預計可能產生之效益

(1) 本次購置機器設備款 37,768 仟元主要係擴充本公司產品 - 檢測試片之產能, 以因應未來市場成長需求, 其預計可增加之產銷量、銷售值、毛利及營業淨利如下表所示:

單位: 仟片; 新台幣仟元

年度	項目	生產量	銷售量	銷售值	毛利	營業淨利
90 年	檢 測 試 片	17,525	11,345	84,103	46,425	23,465
91 年	檢 測 試 片	36,729	32,719	153,856	84,621	43,080
92 年	檢 測 試 片	71,679	65,427	300,964	156,501	84,699
總 計						151,244

(2) 充實營運資金: 配合本公司 91 年度起銷售額持續擴充, 營運資金需求增加, 將以 111,153 仟元充實營運資金, 預計可節省 91 年利息支出約 5,000 仟元。

二、資金支用情形及計畫執行狀況

單位: 新台幣仟元; %

計畫項目	執行狀況			進度超前或落後之原因及改進計劃
	支用金額	預 定	實 際	
購置機器設備	支用金額	預 定	37,768	截至 91 年第一季止執行進度尚符合預計進度。
		實 際	37,768	
	執行進度(%)	預 定	100%	
		實 際	100%	
廠房建造款	支用金額	預 定	1,079	
		實 際	1,079	
	執行進度(%)	預 定	100%	
		實 際	100%	
充實營運資金	支用金額	預 定	0	
	執行進度(%)	實 際	0	
合 計	支用金額	預 定	38,847	
		實 際	38,847	
	執行進度(%)	預 定	100%	
		實 際	100%	

伍、財務概況

一、最近五年度簡明資產負債表及損益表

(一)簡明資產負債表

單位：新台幣仟元

項 目	年 度	最近年度財務資料				
		九十一年	九十年	八十九年	八十八年	八十七年
流 動 資 產		584,125	\$510,061	\$449,476	\$356,263	\$183,955
長 期 股 權 投 資		76,356	114,785	35,085	15,000	10
固 定 資 產		82,400	38,784	19,066	16,212	12,469
其他資產(含無形資產)		59,092	50,712	46,928	45,874	48,790
流 動 負 債	分配前	83,297	97,050	70,785	36,685	17,585
	分配後	(註一)	98,276	70,785	36,685	17,585
股 本		531,667	399,300	300,000	300,000	225,000
資 本 公 積		56,519	67,500	75,000	75,000	-
保 留 盈 餘	分配前	124,578	146,451	102,051	20,439	1,996
	分配後	(註一)	23,839	10,251	20,439	1,996
資 產 總 額		801,973	714,342	550,555	433,349	245,224
負 債 總 額	分配前	89,209	101,091	73,504	37,910	18,228
	分配後	(註一)	102,317	73,504	37,910	18,228
股 東 權 益 總 額	分配前	712,764	613,251	477,051	395,439	226,996
	分配後	(註一)	612,025	477,051	395,439	226,996

註一：尚未分配盈餘。

(二)簡明損益表

單位：新台幣仟元

項 目	年 度	最近年度財務資料				
		九十一年	九十年	八十九年	八十八年	八十七年
營業收入淨額		446,705	391,866	315,404	146,872	\$49,678
營業毛利		198,090	193,585	149,158	56,895	21,965
營業(損失)利益		78,257	100,167	84,771	6,699	(7,286)
利息收入		1,824	2,715	2,801	4,482	7,839
利息費用		-	12	73	155	-
稅前利益		100,669	129,924	82,535	18,824	517
純 益		100,739	136,200	81,612	18,443	1,966
每股盈餘(元)		1.89	3.41	2.72	0.73	0.09

二、最近五年度財務分析

分析項目		最近五年度財務分析					
		九十一年度	九十年年度	八十九年度	八十八年度	八十七年度	
財務結構	負債佔資產比率	11.1	14.2	13.4	8.8	7.4	
	(%)						
償債能力	長期資金佔固定資產比率	872.1	1,581.2	2,502.1	2,439.2	1,825.6	
	(%)						
流動比率	流動比率	701.3	525.6	635.0	971.1	1,046.1	
	(%)						
速動比率	速動比率	489.1	323.7	537.8	869.6	812.9	
	(%)						
利息保障倍數	利息保障倍數	-	10,828.0	1,131.6	122.5	-	
	(%)						
經營能力	應收款項週轉率(次)	2.4	2.6	4.3	33.8	34.4	
	應收款項收現天數	154	138	86	11	11	
	存貨週轉率(次)	2.3	3.0	4.2	3.2	1.1	
	平均售貨日數	162	122	88	114	343	
	固定資產週轉率(次)	5.4	10.1	16.5	9.1	4.0	
	總資產週轉率(次)	0.6	0.5	0.6	0.3	0.2	
獲利能力	資產報酬率(%)	13.3	21.5	16.6	5.5	0.8	
	股東權益報酬率(%)	15.2	25.0	18.7	5.9	0.9	
	佔實收資本比率(%)	營業利益(損失)	14.7	25.1	28.3	2.2	(3.2)
		稅前利益(損失)	18.9	32.5	27.5	6.3	0.2
	純益率(%)		22.6	34.8	25.9	12.6	4.0
	每股稅後盈餘(元)(註一)		1.89	2.56	1.53	0.41	0.05
現金流量	現金流量比率	95.3	29.2	-	0.9	-	
	(%)						
	現金流量允當比率	63.4	45.1	0.4	0.6	-	
槓桿度	現金再投資比率	10.7	4.5	-	0.1	-	
	(%)						
槓桿度	營業槓桿度	2.5	1.8	1.8	7.4	(2.9)	
	財務槓桿度	1.0	1.0	1.0	1.0	1.0	

註一：按追溯調整後加權平均股數計算。

三、監察人審查報告書(參第 35 頁)。

四、91 年度財務報表(參第 36 頁至第 60 頁)。

五、最近年度經會計師查核簽證之母子司合併財務報表：無

六、公司及其關係企業最近年度及截至年報刊印日止如有發生財務週轉困難情事應列明其對本公司財務狀況之影響

公司及其關係企業最近年度及截至年報刊印日止並無發生財務週轉困難情事。

七、最近二年度財務預測達成情形

單位：新台幣仟元

項目	91 年度預測 (經簽證會計師核閱)	業經會計師簽證(或核閱)之報表	
	原預測	達成數額	達成百分比(%)
營業收入	444,091	446,705	100.59
營業成本	236,005	248,615	105.34
營業毛利	208,086	198,090	95.20
營業費用	108,744	119,833	110.20
營業損益	99,342	78,257	78.78
營業外收入	36,763	31,394	85.40
營業外支出	7,802	8,982	115.12
本期稅前損益	128,303	100,669	78.46
本期稅後損益	126,993	100,739	79.33

監察人審查報告書

董事會造送本公司九十一年度資產負債表、損益表、股東權益變動表、現金流量表等，業經勤業會計師事務所林鴻鵬、黃樹傑會計師查核竣事，並出具無保留意見之查核報告書，認為足以允當表達本公司之財務狀況、經營成果與現金流量情形，連同營業報告書及盈餘分派議案，經本監察人審查，認為尚無不合，爰依公司法第二一九條之規定，繕具報告，敬請 鑑核。

此致

五鼎生物技術股份有限公司九十二年股東常會

監察人：

王台光

朱壁修

陳清標

中華民國九十二年 四 月 二十五 日

會計師查核報告

五鼎生物技術股份有限公司民國九十一年及九十年十二月三十一日之資產負債表，暨民國九十一年及九十年一月一日至十二月三十一日之損益表、股東權益變動表及現金流量表，業經本會計師查核竣事。上開財務報表之編製係管理階層之責任，本會計師之責任則為根據查核結果對上開財務報表表示意見。

本會計師係依照會計師查核簽證財務報表規則及一般公認審計準則規劃並執行查核工作，以合理確信財務報表有無重大不實表達。此項查核工作包括以抽查方式獲取財務報表所列金額及所揭露事項之查核證據、評估管理階層編製財務報表所採用之會計原則及所作之重大會計估計，暨評估財務報表整體之表達。本會計師相信此項查核工作可對所表示之意見提供合理之依據。

依本會計師之意見，第一段所述財務報表在所有重大方面係依照證券發行人財務報告編製準則及一般公認會計原則編製，足以允當表達五鼎生物技術股份有限公司民國九十一年及九十年十二月三十一日之財務狀況，暨民國九十一年及九十年一月一日至十二月三十一日之經營成果與現金流量。

五鼎生物技術股份有限公司民國九十一年度財務報表重要會計科目明細表，主要係供補充分析之用，亦經本會計師採用第二段所述之查核程序予以查核。據本會計師之意見，該等科目明細表在所有重大方面與第一段所述財務報表相關資訊一致。

此 致

五鼎生物技術股份有限公司 公鑒

勤業會計師事務所

會計師 林 鴻 鵬

會計師 黃 樹 傑

台灣省會計師公會會員證第 2532 號
財政部證券暨期貨管理委員會核准文號
(88)台財證(六)第 111492 號

台灣省會計師公會會員證第 1723 號
財政部證券暨期貨管理委員會核准文號
(83)台財證(六)第 12213 號

中 華 民 國 九 十 二 年 二 月 十 二 日

五鼎生物技術股份有限公司
資 產 負 債 表
民國九十一及九十年十二月三十一日

單位：除每股面額外
，餘係新台幣仟元

資 產	九 十 一 年 底		九 十 年 底		負 債 及 股 東 權 益	九 十 一 年 底		九 十 年 底		
	金	額 %	金	額 %		金	額 %	金	額 %	
流動資產					流動負債					
1100	\$ 12,331	2	\$ 94,361	13						
1160	11,850	1	-	-	2130	\$ 24,303	3	\$ -	-	
1110	174,337	22	64,589	9	2120	13,058	2	39,655	6	
1140										
	1,622 仟元後之淨額 (附註二)	28	155,244	22	2150	12,193	1	1,003	-	
1210	138,064	17	82,338	11	2140	7,812	1	39,037	6	
1286	1,243	-	961	-	2160	319	-	171	-	
1298	25,566	3	112,568	16	2170	25,612	3	17,184	2	
11XX	584,125	73	510,061	71	21XX	83,297	10	97,050	14	
1420	76,356	9	114,785	16	2810	5,912	1	4,041	-	
固定資產 (附註二及六)					2XX					
成 本					X	負債合計	89,209	11	101,091	14
1531	43,997	5	21,725	3	股東權益 (附註二及八)					
1545	15,537	2	13,723	2	31XX	股本 - 每股面額 10 元，額定 - 九				
1561	4,495	1	3,217	1		十一年 100,167 仟股，九十年				
1551	1,949	-	1,294	-		57,500 仟股；發行 - 九十一年				
1631	22,363	3	7,257	1		53,167 仟股，九十年 39,930 仟				
1681	9,552	1	2,204	-		531,667	66	399,300	56	
15X1	97,893	12	49,420	7	3280	56,519	7	67,500	9	
15X9	21,345	3	14,412	2	資本公積					
1670	5,852	1	3,776	1	3310	23,825	3	10,205	2	
15XX	82,400	10	38,784	6	3350	100,753	13	136,246	19	
17XX	30,733	4	35,579	5	3XX					
其他資產					X	股東權益合計	712,764	89	613,251	86
1820	16,648	2	3,937	-	負債及股東權益總計					
1860	11,711	2	11,196	2		\$ 801,973	100	\$ 714,342	100	
18XX	28,359	4	15,133	2						
1XX										
X	\$ 801,973	100	\$ 714,342	100						

後附之附註係本財務報表之一部分。

負責人：

經理人：

主辦會計：

五鼎生物技術股份有限公司

損 益 表

民國九十一年及九十年一月一日至十二月三十一日

單位：除每股盈餘外，
為新台幣仟元

	九 十 一 年 度			九 十 年 度		
	金	額	%	金	額	%
4110 營業收入總額	\$	481,551		\$	430,441	
4170 銷貨退回及折讓		<u>34,846</u>			<u>38,575</u>	
4100 營業收入淨額（附註二）		446,705	100		391,866	100
5000 營業成本（附註十二）		<u>248,615</u>	<u>55</u>		<u>198,281</u>	<u>51</u>
5910 營業毛利		<u>198,090</u>	<u>45</u>		<u>193,585</u>	<u>49</u>
營業費用						
6100 銷售費用		26,941	6		24,925	7
6200 管理費用		31,812	7		27,918	7
6300 研發費用		<u>61,080</u>	<u>14</u>		<u>40,575</u>	<u>10</u>
6000 合 計		<u>119,833</u>	<u>27</u>		<u>93,418</u>	<u>24</u>
6900 營業利益		<u>78,257</u>	<u>18</u>		<u>100,167</u>	<u>25</u>
營業外收入						
7480 權利金收入		20,850	5		-	-
7140 處分長、短期投資淨益 （附註二）		3,508	1		7,152	2
7170 補助款收入（附註二）		3,309	1		2,644	1
7110 利息收入		1,824	-		2,715	1
7160 兌換淨益（附註二）		-	-		13,352	3
7480 其 他		<u>1,903</u>	<u>-</u>		<u>4,719</u>	<u>1</u>
7100 合 計		<u>31,394</u>	<u>7</u>		<u>30,582</u>	<u>8</u>
營業外費用						
7530 兌換淨損（附註二及十 六）		3,698	1		-	-

（接次頁）

五鼎生物技術股份有限公司

股東權益變動表

民國九十一年及九十年一月一日至十二月三十一日

單位：新台幣仟元

	發行 股數 (仟股)	股本 金額	資本公積	保留盈餘 法定公積	盈餘 (附註八) 未分配盈餘	合計	股東權益合計
九十年初餘額	30,000	\$ 300,000	\$ 75,000	\$ 2,044	\$ 100,007	\$ 102,051	\$ 477,051
八十九年度盈餘分配							
提列法定公積	-	-	-	8,161	(8,161)	-	-
員工紅利	630	6,300	-	-	(6,300)	(6,300)	-
股票股利 - 28.5%	8,550	85,500	-	-	(85,500)	(85,500)	-
資本公積轉增資	750	7,500	(7,500)	-	-	-	-
九十年年度純益	-	-	-	-	136,200	136,200	136,200
九十年年底餘額	39,930	399,300	67,500	10,205	136,246	146,451	613,251
九十年年度盈餘分配							
提列法定公積	-	-	-	13,620	(13,620)	-	-
員工紅利	859	8,584	-	-	(8,584)	(8,584)	-
股票股利 - 28.25%	11,280	112,802	-	-	(112,802)	(112,802)	-
董監事酬勞	-	-	-	-	(1,226)	(1,226)	(1,226)
資本公積轉增資	1,098	10,981	(10,981)	-	-	-	-
九十一年度純益	-	-	-	-	100,739	100,739	100,739
九十一年年底餘額	53,167	\$ 531,667	\$ 56,519	\$ 23,825	\$ 100,753	\$ 124,578	\$ 712,764

後附之附註係本財務報表之一部分。

負責人：

經理人：

主辦會計：

五鼎生物技術股份有限公司

現金流量表

民國九十一年及九十年一月一日至十二月三十一日

單位：新台幣仟元

	<u>九 十 一 年 度</u>	<u>九 十 年 度</u>
營業活動之現金流量：		
純 益	\$ 100,739	\$ 136,200
折 舊	15,504	6,635
攤 銷	7,130	6,933
在建工程轉列費用	1,079	-
處分長期股權投資利益	(650)	(350)
按權益法認之投資損失	1,644	-
遞延所得稅淨資產	(797)	(7,761)
處分固定資產淨損	-	4
應計退休金費用	1,871	1,322
營業資產及負債之淨變動：		
應收票據及帳款	(65,490)	(14,072)
存 貨	(55,726)	(32,412)
預付款項及其他流動資產	87,002	(93,719)
應付票據	(2,294)	13,349
應付帳款	(20,035)	8,827
應付所得稅	148	(675)
應付費用及其他流動負債	<u>9,362</u>	<u>4,014</u>
營業活動之淨現金流入	<u>79,487</u>	<u>28,295</u>
投資活動之現金流量：		
短期投資增加	(109,748)	(16,480)
質押定期存款增加	(11,850)	-
長期股權投資增加	(13,000)	(90,200)
出售長期股權投資價款	50,435	10,850
購置固定資產	(61,133)	(25,214)
無形資產增加	(2,284)	(2,493)
存出保證金增加	<u>(12,711)</u>	<u>(1,817)</u>
投資活動之淨現金流出	<u>(160,291)</u>	<u>(125,354)</u>
融資活動之現金流量：		
董監事酬勞	(1,226)	-
融資活動之現金流出	<u>(1,226)</u>	<u>-</u>

(接次頁)

(承前頁)

現金淨減少數	(\$ 82,030)	(\$ 97,059)
年初現金餘額	<u>94,361</u>	<u>191,420</u>
年底現金餘額	<u>\$ 12,331</u>	<u>\$ 94,361</u>
現金流量資訊之補充揭露：		
支付利息	<u>\$ -</u>	<u>\$ 12</u>
支付所得稅	<u>\$ 409</u>	<u>\$ 2,160</u>
支付部份現金之投資活動		
購買固定資產價款	\$ 60,199	\$ 26,357
應付設備款 (帳列應付費用及其他 流動負債)	<u>934</u>	<u>(1,143)</u>
	<u>\$ 61,133</u>	<u>\$ 25,214</u>

後附之附註係本財務報表之一部分。

負責人：

經理人：

主辦會計：

五鼎生物技術股份有限公司

財務報表附註

(金額除另予註明者外，係以新台幣仟元為單位)

公司沿革

本公司於八十六年十二月二日設立，並於八十七年四月一日開始主要營業活動。

本公司主要從事於研究、開發、生產、製造及銷售生化檢驗測試儀及其測試片等，及兼營與本公司業務相關產品、零組件等之進出口貿易業務。

本公司股票自九十年九月十九日起於台灣證券交易所上市買賣。

重要會計政策之彙總說明

短期投資

短期投資係以成本與市價孰低法計價，出售時其成本係按加權平均法計價。

備抵呆帳

係按應收款項收回之可能性評估。

存 貨

存貨係按加權平均成本與市價孰低計價。原物料以重置成本為市價，在製品、製成品及商品則以淨變現價值為市價。

長期股權投資

本公司長期持有被投資公司股權具有重大影響力者，係按權益法計價；未具有重大影響力者，係按成本法計價。

固定資產

固定資產係按成本減累積折舊計價。重大之增添、更新及改良作為資本支出；修理及維護支出則作為當年度之費用。固定資產出售或報廢時，其成本及累積折舊均自帳上予以減除，因而產生之損益列為當年度之營業外收入或費用。

折舊係按下列耐用年數，採直線法計提：機器設備，二至七年；研發設備，二至七年；辦公設備，三至五年；運輸設備，五年；租賃改良，三至五年；什項設備，五年。固定資產耐用年限屆滿仍繼續使用者，其殘值繼續依預估之剩餘可使用年數以直線法繼續提列折舊。

無形資產

無形資產採直線法按下列年數平均攤銷：專門技術，十年；遞延費用，二至十年。

銷貨收入

銷貨收入原則上係於貨物所有權及風險承擔責任移轉(一般係於貨物運出時移轉)予客戶時認列。

政府補助之會計處理

本公司取得與所得有關之政府捐助，其已實現者列為其它收入，尚未實現者，列為遞延收入，依相對事項分期認列為其它收入。

員工退休金

本公司按精算結果認列退休金費用，未認列過渡性淨給付義務係按二十年攤提。

所得稅

本公司所得稅之會計處理係作跨期間之所得稅分攤，即將可減除暫時性差異、未使用以前年度虧損扣抵及未使用投資抵減之所得稅影響數認列為遞延所得稅資產，並評估其可實現性，認列相關備抵評價金額；而應課稅暫時性差異所產生之所得稅影響數則認列為遞延所得稅負債。遞延所得稅資產或負債依其相關資產或負債之分類劃分為流動或非流動項目，無相關之資產或負債者，依預期迴轉期間之長短劃分為流動或非流動項目。

因購置設備或技術及研究發展等所產生之所得稅抵減，採當期認列法處理。

以前年度應付所得稅之調整，包含於當年度所得稅中。

本公司未分配盈餘加徵百分之十之所得稅，列為股東會決議年度之費用。

衍生性金融商品交易

為規避外幣淨資產或淨負債之匯率風險之遠期外匯買賣合約，於訂約日以該日之即期匯率衡量入帳。訂約日即期匯率與約定遠期匯率間之差額於合約期間攤銷，資產負債表日應收或應付遠期外匯餘額，再按該日之即期匯率調整，所產生之兌換差額，列為當年度損益。所產生之應收及應付款項餘額於資產負債表中互抵後，其差額列為資產或負債。履約結清時所產生之兌換差額，列為結清年度之損益。

以外幣為準之交易事項

非衍生性金融商品之外幣交易，係按交易日即時匯率折算之新台幣金額入帳。外幣現金實際兌換成新台幣或外幣應收及應付款以新台幣收付結清時，因適用不同匯率所產生之損失或盈益，列為兌換或結清年度之損益。外幣資產及負債之年底餘額，再按年底之即期匯率予以換算，因而產生之兌換損益，則列為當年度損益。

短期投資 - 淨額

	<u>九 十 一 年 底</u>	<u>九 十 年 底</u>
開放型基金	\$174,681	\$ 64,620
減：備抵跌價損失	<u>344</u>	<u>31</u>
	<u>\$174,337</u>	<u>\$ 64,589</u>
市 價	<u>\$174,408</u>	<u>\$ 64,589</u>

基金之市價係分別按九十一及九十年底之淨值計算。

存 貨

	<u>九 十 一 年 底</u>	<u>九 十 年 底</u>
製成品及商品	\$ 11,263	\$ 14,710
在 製 品	103,408	48,885
原 物 料	<u>28,719</u>	<u>20,798</u>
	143,390	84,393
減：備抵存貨損失	<u>5,326</u>	<u>2,055</u>
	<u>\$138,064</u>	<u>\$ 82,338</u>

長期股權投資

	<u>九 十 一 年 底</u>		<u>九 十 年 底</u>	
	<u>金 額</u>	<u>股 權 %</u>	<u>金 額</u>	<u>股 權 %</u>
按權益法計價（未上市上櫃）				
永倫投資股份有限公司	<u>\$ 76,356</u>	100	<u>\$ 65,000</u>	100
按成本法計價（未上市上櫃）				
協泰生化科技股份有限公司	-	-	25,200	1
成光科技股份有限公司	-	-	19,500	7
利統股份有限公司	-	-	<u>5,085</u>	14
	-	-	<u>49,785</u>	
合 計	<u>\$ 76,356</u>		<u>\$114,785</u>	

本公司於九十年十二月投資籌設永倫投資股份有限公司，並於九十一年度第一季按帳面成本將利統股份有限公司及協泰生化科技股份有限公司之股權出售予該公司，以統籌相關投資業務。另本公司九十一年度按權益法認列之投資損失計 1,644 仟元，係依據被投資公司經會計師查核之同期間財務報表計算。

永倫投資股份有限公司之總資產及營業收入均未達本公司總資產或營業收入百分之十，因是未編製合併報表。

固定資產

	<u>九 十 一 年 底</u>	<u>九 十 年 底</u>
累積折舊		
機器設備	\$ 9,283	\$ 4,178
研發設備	6,347	3,474
辦公設備	2,225	1,595
運輸設備	892	595
租賃改良	1,647	3,552
什項設備	<u>951</u>	<u>1,018</u>
	<u>\$ 21,345</u>	<u>\$ 14,412</u>

無形資產 - 淨額

	<u>九 十 一 年 底</u>	<u>九 十 年 底</u>
專門技術	\$ 25,000	\$ 30,000
遞延費用	<u>5,733</u>	<u>5,579</u>
	<u>\$ 30,733</u>	<u>\$ 35,579</u>

專門技術包括生物感測器之研發、實驗、專利與血糖測試儀及測試片之試產管理等技術，係沈燕士先生等四位股東以其個人持有並經科學工業園區管理局核准之專門技術作價抵繳股款。

股東權益

依照法令規定，資本公積除填補公司虧損外，不得使用，但超過票面金額發行股票所得之溢額（包括以超過面額發行普通股、因合併而發行股票之股本溢價及庫藏股票交易等）及受領贈與之所得產生之資本公積，得撥充資本，按股東原有股份之比例發給新股。

依據本公司章程規定，每年決算後如有盈餘，應先提繳稅款，彌補以往年度虧損後，次提列百分之十為法定盈餘公積及就當年度發生之股東權益減項金額提列特別盈餘公積，如尚有盈餘則連同上一年度累積未分配盈餘提撥全部或一部分，依下列方法分派：

董事、監察人酬勞百分之一；

員工紅利百分之三至百分之十；

其餘派付股東紅利。

分派股利時主要係考量公司未來擴展營運規模及現金流量之需，以股票股利為主，得搭配部分現金股利，前述股票股利發放比例為配發股利總額之百分之六十至百分之百，現金股利為配發股利總額之零至百分之四十。

有關盈餘之分配應於翌年召開股東常會時予以決議通過，並於該年度入帳。

本公司於九十一年五月十六日由股東常會通過，董事會於二月二十六日擬議之九十年度盈餘分配案中，有關員工紅利及董監酬勞之配發情形如下：

	金	額	股數(仟股)	佔九十年底流通在 外普通股股數之 比例(%)
員工紅利 - 以股票之方式發放	\$	8,584	859	2.15%
董監酬勞 - 以現金方式發放		<u>1,226</u>	-	-
合計	\$	<u>9,810</u>		

若上述配發員工紅利及董監酬勞係於九十年度以費用列帳（員工紅利按面額計算），且於九十年度以費用列帳，則九十年度稅後基本每股盈餘將由 3.41 元減少為 3.17 元。

截至九十二年二月十二日止，本公司九十一年度盈餘分配議案，尚未經董事會通過，有關董事會通過擬議及股東會決議盈餘分配情形，請至臺灣證券交易所之「公開資訊觀測站」查詢。

依公司法規定，法定公積應繼續提撥至其總額達股本總額時為止。法定公積得用以彌補虧損；且當該項公積已達實收股本百分之五十時，亦得以其半數撥充股本。

本公司若分配屬於八十六年度（含）以前未分配盈餘時，股東將不獲配股東可扣抵稅額。若分配屬八十七年度（含）以後之盈餘，除屬非中華民國居住者之股東外，其餘股東可按股利分配日之稅額扣抵比率計算可獲配之股東可扣抵稅額。

本公司於九十一年九月十一日經證期會核准得於一年內發行員工認股權憑證 3,000 單位，因行使是項認股權憑證而需發行之普通股新股總數為 3,000 仟股，此認股權證之存續期間為六年。憑證持有人得於發行屆滿二年之日起，二年內被授予一定比例之認股權證。截至九十二年二月十二日止，均尚未發行。

所得稅

帳列稅前利益按法定稅率計算之所得稅與當年度應負擔所得稅費用調節如下：

	<u>九 十 一 年 度</u>	<u>九 十 年 度</u>
稅前利益按法定稅率計算之稅額	\$ 25,167	\$ 32,481
所得稅調整項目之稅額影響數：		
免稅所得	(22,643)	(28,744)
永久性差異	(390)	(1,782)
暫時性差異	<u>732</u>	<u>714</u>
當年度應負擔所得稅	<u>\$ 2,866</u>	<u>\$ 2,669</u>

所得稅利益（費用）構成項目如下：

	<u>九 十 一 年 度</u>	<u>九 十 年 度</u>
當年度應負擔所得稅	(\$ 2,866)	(\$ 2,669)
投資抵減	2,393	1,334
遞延所得稅資產淨變動		
- 投資抵減	22,725	7,483
- 備抵評價	(21,913)	-
- 暫時性差異	(15)	278
未分配盈餘加徵	-	-
以前年度所得稅調整	(254)	(150)
所得稅利益	<u>\$ 70</u>	<u>\$ 6,276</u>

淨遞延所得稅資產（負債）明細如下：

	<u>九 十 一 年 底</u>	<u>九 十 年 底</u>
流 動		
投資抵減	\$ 1,263	\$ 960
暫時性差異	(20)	<u>1</u>
	<u>\$ 1,243</u>	<u>\$ 961</u>
非 流 動		
投資抵減	\$ 33,613	\$ 11,191
暫時性差異	<u>11</u>	<u>5</u>
	33,624	11,196
減：備抵評價	<u>21,913</u>	<u>-</u>
	<u>\$ 11,711</u>	<u>\$ 11,196</u>

本公司九十一年及九十年底用以計算遞延所得稅之有效稅率分別約為 2.85% 及 2.05%。

兩稅合一相關資訊：

	<u>九 十 一 年 底</u>	<u>九 十 年 底</u>
可扣抵稅額帳戶餘額	<u>\$ 84</u>	<u>\$ 1,169</u>

九十一年度預計及九十年度實際盈餘分配之稅額扣抵比率分別為 0.08% 及 1.11%。

由於本公司得分配予股東之可扣抵稅額，應以股利盈餘分派日之股東可扣抵稅額帳戶之餘額為計算基礎，因是九十一年度預計盈餘分配之稅額扣抵比率可能會因本公司依所得稅法規定預計可能產生之稅額扣抵比率與實際不同而調整。

九十一及九十年度之未分配盈餘中屬八十六年度(含)以前之未分配盈餘均為27仟元。

截至九十一年底止，本公司所得稅抵減之相關資訊如下：

法令依據	抵減項目	可抵減稅額	尚未抵減稅額	最後抵減年
促進產業升級條例	機器設備投資抵減	\$ 221	\$ 221	九十二年
		347	347	九十三年
		1,220	1,220	九十四年
		<u>3,352</u>	<u>3,352</u>	九十五年
		<u>\$ 5,140</u>	<u>\$ 5,140</u>	
促進產業升級條例	研究發展支出投資抵減	\$ 1,042	\$ 1,042	九十二年
		2,831	2,831	九十三年
		11,317	11,317	九十四年
		<u>15,979</u>	<u>14,546</u>	九十五年
		<u>\$ 31,169</u>	<u>\$ 29,736</u>	

本公司研究、開發、生產、製造及銷售生化檢驗測試儀及其測試片等之所得，可自八十九年一月一日起連續五年免徵營利事業所得稅。

本公司截至八十九年度止之所得稅申報案件，業經稅捐稽徵機關核定。

每股盈餘

計算每股盈餘之分子及分母揭露如下：

	金額 (分子)		股數(分母) (仟股)	每股盈餘(元)	
	稅前	稅後		稅前	稅後
<u>九十一年度</u>					
本期純益	<u>\$100,669</u>	<u>\$100,739</u>			
基本每股盈餘					
屬於普通股股東之					
本期純益	<u>\$100,669</u>	<u>\$100,739</u>	<u>53,167</u>	<u>\$ 1.89</u>	<u>\$ 1.89</u>
<u>九十年度</u>					
本期純益	<u>\$129,924</u>	<u>\$136,200</u>			
基本每股盈餘					
屬於普通股股東之					
本期純益	<u>\$129,924</u>	<u>\$136,200</u>	<u>53,167</u>	<u>\$ 2.44</u>	<u>\$ 2.56</u>

計算每股盈餘時，無償配股之影響已列入追溯調整。九十年度稅前及稅後基本每股盈餘，因追溯調整，分別由 3.25 元及 3.41 元減少為 2.44 元及 2.56 元。

退休金

本公司正式聘用員工訂有退休辦法。依該辦法之規定，員工退休金之支付係根據服務年資及退休前一個月之薪資計算。本公司係每月按薪資總額百分之二提撥退休金基金，該退休金基金係委由員工退休金基金管理委員會管理，並以其名義存入中央信託局。

本公司退休金相關資訊揭露如下：

淨退休金成本為：

	九 十 一 年 度	九 十 年 度
服務成本	\$ 2,919	\$ 1,955
利息成本	298	273
退休基金資產預期報酬	(111)	(100)
攤銷數	<u>60</u>	<u>54</u>
淨退休金成本	<u>\$ 3,166</u>	<u>\$ 2,182</u>

退休基金提撥狀況與帳載應計退休金負債之調節如下：

	九 十 一 年 底	九 十 年 底
給付義務		
既得給付義務	\$ -	\$ -
非既得給付義務	<u>8,561</u>	<u>5,399</u>
累積給付義務	8,561	5,399
未來薪資增加之影響數	<u>3,399</u>	<u>2,044</u>
預計給付義務	11,960	7,443
退休基金資產公平價值	(3,614)	(2,239)
提撥狀況	8,346	5,204
未認列過渡性淨給付義務	(962)	(1,022)
未認列退休金(損)益	(1,487)	(141)
補列之退休金負債	<u>-</u>	<u>-</u>
應計退休金負債	<u>\$ 5,897</u>	<u>\$ 4,041</u>

退休金給付義務及計算淨退休金成本之假設為：

	九 十 一 年 度	九 十 年 度
折現率	3.5%	4.0%
未來薪資水準增加率	3.0%	3.0%
退休基金資產預期投資報酬率	3.5%	4.0%

退休金提撥及支付情況：

	<u>九 十 一 年 度</u>	<u>九 十 年 度</u>
本年度提撥	\$ 1,309	\$ 860
本年度支付	\$ -	\$ -

關係人交易

除已於財務報表及其他附註中揭露者外，重大之關係人交易及餘額彙總如下：

關係人之名稱及關係

<u>關 係 人 名 稱</u>	<u>與 本 公 司 之 關 係</u>
三泰儀器工業股份有限公司 (三泰儀器公司)	其董事長為本公司董事長之配偶
圓茂科技股份有限公司 (圓茂科技公司)	間接持股 49% 之被投資公司

關係人交易

	<u>九 十 一 年</u>		<u>九 十 年</u>	
	<u>金 額</u>	<u>%</u>	<u>金 額</u>	<u>%</u>
<u>全 年 度</u>				
製造費用 - 委外加工費				
三泰儀器公司	\$ 1,918	14	\$ 3,781	26
圓茂科技公司	4	-	-	-
	<u>\$ 1,922</u>	<u>14</u>	<u>\$ 3,781</u>	<u>26</u>
進 貨				
圓茂科技公司	\$ 60,874	30	\$ -	-
三泰儀器公司	3,100	2	-	-
	<u>\$ 63,974</u>	<u>32</u>	<u>\$ -</u>	<u>-</u>
年底餘額				
應付票據				
圓茂科技公司	\$ 24,303	100	\$ -	-
應付帳款				
圓茂科技公司	\$ 9,093	45	\$ -	-
三泰儀器公司	3,100	16	1,003	3
	<u>\$ 12,193</u>	<u>61</u>	<u>\$ 1,003</u>	<u>3</u>

本公司支付關係人進貨及委外加工費之條件與一般交易相當。

質押定期存款

本公司截至九十一年底已提供定期存款 11,850 仟元做為工業局補助款與

配合款設質之擔保品。

長期營業租賃

本公司以營業租賃方式向合勤科技股份有限公司承租廠房及辦公室，租期分別自九十一年一月及六月起至九十六年一月十四日到期，期滿得續約，目前每年租金為 23,349 仟元。

上述租賃合約於未來年度應給付最低之租金列示如下：

<u>支 付 年 度</u>	<u>金 額</u>
九十二年	\$ 23,349
九十三年	23,349
九十四年	23,349
九十五年	23,349
九十六年	<u>971</u>
	<u>\$ 94,367</u>

重大承諾及或有事項

本公司於九十一年間以某離職員工及其轉任之聿新科技公司負責人為被告，向新竹地方法院提起妨害秘密罪之自訴，以維護本公司之智財權權益，本公司並提供可轉讓定期存單 16,200 仟元（帳列存出保證金）予法院，獲法院裁定假處分並命令該公司於本案訴訟確定或撤回終結前，就其所有之『易立測血糖/尿酸雙功能測試儀』產品，應停止為其與上開產品有關之一切行為。另因本案所衍生聿新科技公司以本公司違反公平交易法之嫌，向公平交易委員會提出檢舉，經公平交易委員會於九十一年十二月十三日作成處份書，認定本公司有違反公平交易法第二十四條之規定而科處罰鍰新台幣十五萬元外，聿新科技公司向台北地方法院檢察署對本公司及法定代理人等，本於公平交易法第三十七條及三十八條之規定提出刑事告訴，目前正由該署受理偵辦。

附註揭露事項

除項目 至 外，本公司並無其他重大交易事項、轉投資事業及大陸投資資訊應揭露事項。

期末持有有價證券情形：

持有之公司	有價證券種類及名稱	與有價證券發行人之關係	帳列科目	期				市價或股權淨值
				股數或單位數(仟)	帳面金額	持股比例(%)	未	
五鼎生物技術股份有限公司	復華債券基金	-	短期投資	3,296	\$ 41,000	-	\$ 41,017	
	荷銀保本3債券基金	-	短期投資	9	31,272	-	30,928	
	盛華1699債券基金	-	短期投資	2,027	23,600	-	23,615	
	保誠威鋒二號債券基金	-	短期投資	1,367	20,000	-	20,009	
	新光吉星基金	-	短期投資	1,043	14,100	-	14,107	
	倍立寶元債券基金	-	短期投資	1,133	13,000	-	13,006	
	富邦如意三號債券基金	-	短期投資	868	10,000	-	10,005	
	寶來得寶基金	-	短期投資	862	9,003	-	9,007	
	遠東大聯台灣債券基金	-	短期投資	880	9,000	-	9,006	
	聯邦債券基金	-	短期投資	324	3,706	-	3,708	
永倫投資股份有限公司	本公司之子公司	-	長期股權投資	7,800	76,356	100	76,356	
永倫投資股份有限公司	保誠威鋒二號債券基金	-	短期投資	535	7,800	-	7,830	
	倍立寶元債券基金	-	短期投資	27	300	-	310	
	圓茂科技股份有限公司	按權益法計價之被投資公司	長期股權投資	3,430	42,300	49	42,300 (註一)	
	協泰生化科技股份有限公司	按成本法計價之被投資公司	長期股權投資	372	15,624	1	15,624 (註一)	
	利統股份有限公司	按成本法計價之被投資公司	長期股權投資	226	5,085	14	5,085 (註一)	
盛達創業投資股份有限公司	按成本法計價之被投資公司	長期股權投資	500	5,000	3	5,000 (註一)		

註一：係依帳面價值計算。

註二：上列有價證券於九十一年底並無提供質押、擔保或其他依約定而受限制之使用者。

累積買進或賣出同一有價證券之金額達新台幣一億元或實收資本額百分之二十以上：

買、賣之公司	有價證券種類及名稱	帳列科目	交易對象	關係	期				出					
					單位數(仟)	金額	單位數(仟)	金額	單位數(仟)	金額	帳面成本	處分利益	單位數(仟)	金額
五鼎生物技術股份有限公司	聯邦債券基金	短期投資	-	-	-	\$ -	17,179	\$ 194,950	16,855	\$ 191,586	\$ 191,244	\$ 342	324	\$ 3,706
	復華債券基金	短期投資	-	-	1,741	21,000	11,608	143,000	10,053	123,918	123,000	918	3,296	41,000
永倫投資股份有限公司	圓茂科技股份有限公司	長期股權投資	五鼎生物技術股份有限公司	持有本公司100%股權之母公司	-	-	3,430	34,300	-	-	-	-	3,430	42,300
	圓茂科技股份有限公司	長期股權投資	五鼎生物技術股份有限公司	持有本公司100%股權之母公司	-	-	600	25,200	-	-	-	-	372	15,624

被投資公司名稱、所在地區...等相關資訊：

投資公司名稱	被投資公司名稱	所在地區	主要營業項目	原始投資金額		期		被投資公司本期(損)益	本期認列之投資(損)益
				本期期末	上期期末	股數(仟股)	比率(%)		
五鼎生物技術股份有限公司	永倫投資股份有限公司	台北市	專業投資公司	\$ 78,000	\$ 65,000	7,800	100	\$ 76,356	(\$ 1,644)
永倫投資股份有限公司	圓茂科技股份有限公司	桃園	印刷製版、電子零組件	34,300	-	3,430	49	42,300	16,326

金融商品之相關資訊：

衍生性金融商品交易

本公司九十一年度從事遠期外匯買賣交易之目的，主要係為規避外幣債權及債務因匯率波動所產生之風險，本公司之避險策略係以能夠規避大部分市場價格風險為目的，均屬非以交易為目的之避險活動，截至九十一年底止，本公司簽訂之遠期外匯合約均已到期。本公司九十一年度就已到期之遠期外匯合約所認列之兌換損失為 41 仟元。

金融商品之公平價值

非衍生性金融商品	九 十 一 年 底		九 十 年 底	
	帳面價值	公平價值	帳面價值	公平價值
<u>資 產</u>				
現 金	\$ 12,331	\$ 12,331	\$ 94,361	\$ 94,361
短期投資	174,337	174,408	64,589	64,589
應收票據及帳款	220,734	220,734	155,244	155,244
長期股權投資	76,356	76,356	114,785	114,785
存出保證金	16,648	16,648	3,937	3,937
<u>負 債</u>				
應付票據	\$ 37,361	\$ 37,361	\$ 39,655	\$ 39,655
應付帳款	20,005	20,005	40,040	40,040
應付所得稅	319	319	171	171

本公司估計金融商品公平價值所用之方法及假設如下：

短期金融商品以其在資產負債表上之帳面價值估計其公平價值。

短期投資係以市場價值為公平價值。

長期股權投資於非上市上櫃公司，以資產負債表日之淨值作為估計其公平價值之基礎。

存出保證金之未來收現金額與帳面金額相近，故以帳面金額為公平價值。

因部分金融商品及非金融商品無需列示公平價值，是以上表所列示之公平價值總數並不代表本公司之總價值。

部門別財務資訊

產業別財務資訊：不適用。

地區別財務資訊：不適用。

外銷銷貨資訊：

本公司外銷銷貨明細如下：

地 區 別	九 十 一 年 度	九 十 年 度
美 國	\$377,328	\$332,179
其 他	46,673	53,193
合 計	<u>\$424,001</u>	<u>\$385,372</u>

重要客戶資訊：

本公司占營業收入淨額百分之十以上之客戶明細如下：

客 戶 名 稱	九 十 一 年 度		九 十 年 度	
	銷 貨 金 額	所 佔 比 例 %	銷 貨 金 額	所 佔 比 例 %
客 戶 甲	\$252,582	57	\$217,964	56
客 戶 乙	124,678	28	52,740	13
客 戶 丙	-	-	61,474	16

五鼎生物技術股份有限公司

重要查核說明

民國九十一年度

內部控制之實施說明及評估

本會計師依照會計師查核簽證財務報表規則及一般公認審計準則之規定，業於必要之範圍內，研究及評估該公司內部會計控制制度之可信賴程度，藉以釐定查核程序、抽查時間及範圍，俾對該公司財務報表之是否允當表達其財務狀況、經營結果及現金流量表示意見。研究及評估之範圍，包括該公司依證券暨期貨管理委員會（八八）台財證（六）第一九七號函規定，與財務及會計人員之資格標準與任免辦法、交易循環之作業程序及重要物品保管等相關之制度。惟上述內部會計控制制度之研究及評估，係以抽查方式辦理，並不保證所有該制度之缺失必能於研究及評估時全部發現。

本會計師於上述抽查過程中，並未發現該公司之內部控制制度有重大之缺失足以影響財務報表之允當表達。

存貨之監盤情形及各項資產負債之函證情形如下：

存貨盤點觀察前之規劃、觀察程序及結果：

本會計師依照會計師查核簽證財務報表規則及一般公認審計準則之規定，於存貨盤點觀察前，先行研究及評估該公司存貨之內部控制，瞭解存貨之內容、金額及存放處所暨評估該公司存貨盤點計劃，並於民國九十二年一月二日派遣佐理人員至該公司存貨儲存處，除觀察該公司存貨盤點工作是否確實按照既定辦法辦理外，並視需要選樣抽點存貨之盤存數量，結果尚稱滿意。結帳日至盤點日間存貨並無異動。

各項資產及負債之函證情形：

項 目	函 證 百分比	回函相符 及調節相 符百分比	其 他 查 核 說 明	結 論
銀行存款	100	100	-	滿意
短期投資	100	100	-	滿意
應收票據及帳款	92	100	-	滿意
長期股權投資	100	100	-	滿意
應付票據及帳款	76	100	-	滿意

將資金貸與股東或他人之情事：無。

重大財務比率變動說明：

比 率 名 稱	九 十 一 年 度	九 十 年 度	差 異 (%)	說 明
毛利率	45%	49%	(8)	-
存貨週轉率	2.3 次	3.0 次	(23)	主要係為觀察存貨品質而延後出貨時間所致。
應收款項週轉率	2.4 次	2.6 次	(8)	-

其他項目重大變動說明：

單位：新台幣仟元

項 目	九 十 一 年	九 十 年	變 動 金 額	說 明
存出保證金	\$ 16,648	\$ 3,937	\$ 12,711	主要係九十一年因訴訟案而提供予法院之擔保品增加所致。
權利金收入	20,850	-	20,850	主要係九十一年與德國拜耳公司簽訂經銷合約之權利金收入增加所致。
兌換淨益(損)	(3,698)	13,352	(17,050)	主要係九十一年度美金兌換台幣貶值，外幣淨資產之兌換損失增加所致。

民國九十年度證券暨期貨管理委員會通知財務報表應調整改進事項，
其辦理情形之說明：無。

勤業會計師事務所

會計師 林 鴻 鵬

會計師 黃 樹 傑

中 華 民 國 九 十 二 年 二 月 十 二 日

五鼎生物技術股份有限公司
財務報告其他揭露事項複核報告

五鼎生物技術股份有限公司民國九十一年度之財務報表，業經本會計師依照會計師查核簽證財務報表規則及一般公認審計準則予以查核竣事，本會計師並於民國九十二年二月十二日出具查核報告。本會計師之查核目的，係對財務報表之整體表示意見。隨附五鼎生物技術股份有限公司編製之民國九十一年度財務報告其他揭露事項，係依據證券發行人財務報告編製準則之規定另行編製，其有關之資訊，業經本會計師依據財政部證券暨期貨管理委員會發布之「財務報告其他揭露事項複核要點」予以複核完竣。

依本會計師之意見，五鼎生物技術股份有限公司民國九十一年度財務報告「其他揭露事項」已依照證券發行人財務報告編製準則規定揭露有關資訊，其財務性資料內容與財務報表一致，無須作重大修正。

此 致

五鼎生物技術股份有限公司 公鑒

勤業會計師事務所

會計師 林 鴻 鵬

會計師 黃 樹 傑

中 華 民 國 九 十 二 年 二 月 十 二 日

陸、財務狀況及經營結果之檢討分析與風險管理

一、財務狀況

財務狀況比較分析表

單位：新台幣仟元

項目	年度	91 年度	90 年度	差 異	
				金額	%
流動資產		584,125	510,061	74,064	14.52
長期股權投資		76,356	114,785	(38,429)	(33.48)
固定資產		82,400	38,784	43,616	112.46
無形資產		30,733	35,579	(4,846)	(13.62)
其他資產		28,359	15,133	13,226	87.40
資產總額		801,973	714,342	87,631	12.27
流動負債		83,297	97,050	(13,753)	(14.17)
其他負債		5,912	4,041	1,871	46.30
負債總額		89,209	101,091	(11,882)	(11.75)
股本		531,667	399,300	132,367	33.15
資本公積		56,519	67,500	(10,981)	(16.27)
保留盈餘		124,578	146,451	(21,873)	(14.94)
股東權益總額		712,764	613,251	99,513	16.23
註：					
1. 長期股權投資:主要差異為 90 年 12 月份轉投資成立永倫投資(股)公司籌備處，再於 91 年年初將本公司帳上之長期投資以帳面價值移轉到永倫投資(股)公司所致。					
2. 固定資產:主要係 91 年度增購機器設備及承租合勤公司之租賃改良增加所致。					
3. 其他資產:其他資產增加主要係本公司對華新公司申請假處分提供可轉讓定期存單 16,200 仟元(帳列存出保證金)所致。					
4. 股本係 91 年度辦理盈餘及資本公積轉增資而增加。					

二、經營結果

經營結果比較分析表

單位：新台幣仟元

項 目	九十一年度	九十年 度	增(減)金額	變動比例 %
營業收入總額	\$ 481,551	\$ 430,441	\$ 51,110	12
減：銷貨退回及折讓	<u>34,846</u>	<u>38,575</u>	(3,729)	10
營業收入淨額	446,705	391,866	54,839	14
營業成本	<u>248,615</u>	<u>198,281</u>	<u>50,334</u>	25
營業毛利	198,090	193,585	4,505	2
營業費用	<u>119,833</u>	<u>93,418</u>	<u>26,415</u>	28
營業利益	78,257	100,167	(21,910)	(22)
營業外收入	31,394	30,582	812	3
營業外費用	<u>8,982</u>	<u>825</u>	<u>8,157</u>	989
稅前利益	100,669	129,924	(29,255)	(23)
所得稅利益(費用)	<u>70</u>	<u>6,276</u>	(6,206)	(99)
純 益	<u>\$ 100,739</u>	<u>\$ 136,200</u>	<u>(\$ 35,461)</u>	(26)

增減比例變動分析說明：

營業成本增加，主要係生產線人員及租金費用增加所致。

營業費用增加，主要係本年度新產品研發所耗用之材料大幅增加所致。

營業外費用增加，主要係兌換損失及按權益法認列之投資損失增加所致。

所得稅利益減少係本年度淨遞延所得稅資產增加幅度減少所致。

(二) 營業毛利變動分析

單位：新台幣仟元

項目	前後期增減 變動數	差異原因				
		售價差異 (註 1)	數量差異 (註 2)	銷售組合差異 (註 3)	成本價格差異 (註 4)	其他 (註 5)
營業毛利	4,505	(90,487)	97,965	(13,033)	(390)	10,450

說明：

註 1. 主要係測試片因客戶要求而降低售價，故產生不利之價格差異。

註 2. 主要係因測試片降低售價，故造成數量有利差異。

註 3. 主要係毛利較高之測試儀銷售比重較 90 年下降所致。

註 4. 主要係測試儀成本降低，產生較大之有利差異；而試片成本較高主係因 91 年重工比例較高，造成不利差異。

註 5. 其他產品之有利差。

三、現金流量

現金流量分析

單位：新台幣仟元

期初現金餘額	全年來自營業活 動淨現金流量	全年現金流出量	現金剩餘 (不足) 數額	現金不足額 之補救措施	
				投資計劃	理財計劃
12,331	188,642	178,650	22,323	-	-

1. 本年度現金流量變動情形分析：

(1) 營業活動：188,642

(2) 投資活動：(150,895)

(3) 融資活動：(27,755)

2. 預計現金不足額之補救措施及流動性分析：不適用。

3. 未來一年現金流動性分析：無。

四、最近年度重大資本支出對財務業務之影

單位：新台幣仟元

計劃項目	實際或預期	實際或預期	所需資 金總額	實際或預定資金運用情形						
	之資金來源	完工日期		90年度	91年度	92年度	93年度	94年度	95年度	96年度
新增測試設備	自有資金	90~96年	\$89,550	\$10,505	\$22,272	\$16,773	\$10,000	\$10,000	\$10,000	\$10,000

預期可能產生效益

(一)預計可增加之產銷量、值及毛利

單位：新台幣仟元

年度	項目	生產量	銷售量	銷售額	毛利
92	測試儀	38,708 台	36,868 台	\$ 35,386	\$ 10,632
	測試片	7,774,998 片	7,404,760 片	30,656	11,099

(二)其他效益說明(如產品品質、污染防治、成本減少等):無。

五、最近年度轉投資政策及獲利或虧損之主要原因與其改善計畫及未來一年投資計畫

本公司於 91 年度對個別被投資公司之投資金額皆未超過超過實收資本額 5%，故不適用。

六、風險管理及評估

(一)最近年度利率、匯率變動、通貨膨脹情形對公司損益之影響及未來因應措施

- 1.最近年度利率變動對公司損益之影響及未來因應措施：截至91年底止，本公司未有任何舉債，故利率變動對本公司並未產生重大影響。
- 2.最近年度匯率變動對公司損益之影響及未來因應措施：為規避外幣淨資產或淨負債之匯率風險，本公司採買賣遠期外匯合約進行避險動作，並於91年度就已到期之遠期外匯合約所認列之兌換損失為41仟元。
- 3.最近年度通貨膨脹對公司損益之影響及未來因應措施：91年度並無明顯之通貨膨脹情形。

(二)最近年度從事高風險、高槓桿投資、資金貸於他人、背書保證及衍生性商品交易之政策、獲利或虧損之主要原因及未來因應措施

- 1.本公司91年度並未從事有關高風險、高槓桿投資之交易。

2.本公司91年度對外辦理資金貸於他人或背書保證之政策係依據本公司「資金貸於他人作業辦法」及「背書保證作業辦法」之規定辦理，並於91年底無資金貸與他人，亦無背書保證。

3.本公司91年度所從事之衍生性商品交易為買賣遠期外匯合約，其主要目的乃為規避外幣淨資產或淨負債之匯率風險，並其交易作業程序係依據本公司「衍生性商品交易作業辦法」之規定辦理。

(三)最近年度研發計畫、未完成研發計畫之目前進度、應再投入之研發費用、預計完成量產時間、未來研發得以成功之主要影響因素

重要研發計畫	目前進度	計畫經費	預計完成量產時間	研發成功主要因素
經濟部工業局 主導性新產品 糖化血色素 HbA1c 感測 組套開發計畫	完成主要感測元件 設計測試，目前進 入最佳化階段與感 測儀設計開發	總經費 NT.6449 萬元 (補助款 1185 萬元) (配合款 1185 萬元)	94 年 4 月 (計畫執行期間) (91/4~93/12)	以自有電化學感測組套技術， 配合快速免疫分析方法，建立 全新免疫定量技術平台，並可 廣泛用於多項臨床生化檢測。

(四)最近年度國內外重要政策及法律變動對公司財務業務之影響及因應措施

1.最近年度國內外重要政策及法律變動對公司財務業務之影響：截至目前並無影響。

2.因應措施：持續觀察中。

(五)最近年度科技改變對公司財務業務之影響及因應措施

科技改變反可提供本公司研發新產品之技術，故對本公司之財務業務並無負面影響。

(六)最近企業形象改變對企業危機管理之影響及因應措施

本公司近年來持續不斷研發新產品及技術，以促使公司專業形象之提升，故本公司企業形象無任何不良之改變。

七、其他重要事項：無。

柒、特別記載事項

一、關係企業相關資料：不適用。

二、內部控制制度執行狀況

(一) 內部控制聲明書

五鼎生物技術股份有限公司 內部控制聲明書

日期：92年4月25日

本公司民國91年1月1日至91年12月31日之內部控制制度，依據自行評估的結果，謹聲明如下：

本公司確知建立、實施和維護內部控制制度係本公司董事會及管理階層之責任，本公司業已建立此一制度。其目的係在對營運之效果及效率（含獲利、績效及保障資產安全等）、財務報導之可靠性及相關法令之遵循等目標的達成，提供合理的確保。

內部控制制度有其先天限制，不論設計如何完善，有效之內部控制制度亦僅能對上述三項目標之達成提供合理的確保；而且，由於環境、情況之改變，內部控制制度之有效性可能隨之改變。惟本公司之內部控制制度設有自我監督之機能，缺失一經辨認，本公司即採取更正之行動。

本公司係依據財政部證券暨期貨管理委員會訂頒「公開發行公司建立內部控制制度實施要點」（以下簡稱「實施要點」）規定之內部控制有效性之判斷項目，判斷內部控制制度之設計及執行是否有效。該「實施要點」所採用之內部控制判斷項目，係為依管理控制之過程，將內部控制劃分為五個組成要素：1. 控制環境，2. 風險評估，3. 控制作業，4. 資訊及溝通，及5. 監督。每個組成要素又包括若干項目。前述項目請參見「實施要點」之規定。

本公司業已採用上述內部控制判斷項目，評估內部控制制度設計及執行的有效性。

本公司基於前項評估結果，認為本公司上開期間之內部控制制度，包括與營運之效果及效率、財務報導之可靠性及相關法令之遵循有關的內部控制等之設計及執行係屬有效，其能合理確保上述目標之達成。

本聲明書將成為本公司年報及公開說明書之主要內容，並對外公開。上述公開之內容如有虛偽、隱匿等不法情事，將涉及證券交易法第二十條、第三十二條、第一百七十一條及第一百七十四條等之法律責任。

本聲明書業經本公司民國92年4月25日董事會通過，出席董事2人中，均同意本聲明書之內容，併此聲明。

五鼎生物技術股份有限公司
董事長兼總經理：沈燕士

(二)經證期會要求需委託會計師專案審查內部控制制度者，應揭露會計師查報告：不適用。

三、最近年度及截至年報刊印日止董事或監察人對董事會通過重決議有不同意見且有紀錄或書面聲明者，其主要內容：無

四、最近年度及截至年報刊印日止，上市上櫃公司治理運作情形及其改善計畫或因應措施：請參考第67頁至第69頁。

五、最近年度及截至年報刊印日止，私募有價證券辦理情形：無

六、最近年度及截至年報刊印日止子公司持有或處分本公司股票情形：無

七、最近年度及截至年報刊印日止，股東會及董事會之重要決議：請參考第70頁至第77頁。

八、最近年度及截至年報刊印日止公司依法被處分、公司對其內部相關人員之處罰公司對其內部相關人員之處罰、主要缺失與改善情形：

- (1) 91/12/12 本公司因被檢舉不當寄發專利警告信函，涉嫌違反公平交易法乙案經行政院公平交易委員會第 579 次委員會議決議處分新台幣壹拾伍萬元罰鍰。
- (2) 發生原委：系因本公司離職員工吳坤烈先生涉嫌侵害本公司之營業秘密，本公司為維護自身之智財權權益，對聿新科技公司向新竹地方法院提出假處分之聲請，並於 91/05/08 獲新竹地院假處分裁定核准，命令該公司於訴訟確定或撤回前，應停止生產、銷售相關產品。本公司於接獲假處分裁定後即發函通知本公司代理商，而聿新公司就本公司發函事件向公平交易委員會檢舉本公司涉嫌違反公平交易法，經公平會審議本公司未詳予敘明侵權內容或範圍於發函中，而被認定對競爭者顯失公平，影響交易秩序而予以處分新台幣壹拾伍萬元罰鍰。
- (3) 對公司財務業務影響及預估影響金額：對財務面僅新台幣壹拾伍萬元罰鍰，業務面本公司產品仍舊照常接單出貨並無影響。
- (4) 因應措施及改善情形：本公司將向公平會提出訴願，以爭取自有權益。而就聿新公司侵害本公司營業秘密一事，本公司亦向公平交易委員會提出檢舉，尚在審議中。此外，就吳坤烈先生及聿新科技公司之負責人涉嫌侵害本公司之營業秘密，因涉及刑法妨害秘密罪，故本公司已對其等向新竹地方法院提起刑事自訴，上揭各案刻由法院及公平交易委員會調查審理中。

九、其他必要補充說明事項：無

四、上市公司治理運作情形

項目	是否已執行	簡述執行情形	未執行之原因	改善計畫或因應措施	備註
一、公司治理架構及原則					
(一) 公司是否建置公司治理制度並涵蓋主要治理原則	否	不適用	本公司業已妥善建置內控制度，且董事會、監察人及管理階層各負職責，控管功能尚健全。	本公司將依相關明確法令，依法辦理。	
(二) 公司是否建立完備之內部控制制度並有效執行	是	本公司已依規定建立內部制度，且自評情形良好。	不適用	無	
二、公司股權結構及股東權益					
(一) 公司是否訂有股東會議事規則	是	本公司股東會皆依此議事規則規定辦理。	不適用	無	
(二) 公司是否設有專責人員處理股東建議或糾紛等問題	是	本公司為確保股東權益，設有專責人員處理股東建議、疑義及糾紛等事項。	不適用	無	
(三) 公司是否隨時掌握實際控制公司之主要股東及主要股東之最終控制者名單	是	本公司依股務代理提供之股東名冊掌握之。	不適用	無	
(四) 公司是否揭露主要股東有關質押、增加或減少公司股份等重要事項	是	本公司除依法申報內部人股權變動資料外，並於年報、公開說明書、財務報告充分揭露。	不適用	無	
(五) 公司與關係企業是否建立適當風險控管機制及防火牆	是	本公司訂有「對子公司監理作業辦法」。	不適用	無	
三、董事會結構及獨立性					
(一) 公司是否設置二席以上獨立董事	否	不適用	適宜人選尚在評選中	本公司將審慎考量董事會之專業組合及獨立行使職權之客觀條件，由董事會推薦適任之人選，經股東會選舉後產生。	
(二) 公司董事會是否設置計委員會	否	不適用	適宜人選尚在評選中	本公司將依相關明確法令，依法辦理。	

項目	是否已執行	簡述執行情形	未執行之原因	改善計畫或因應措施	備註
(三) 公司董事長、總經理是否由不同人擔任，或是否無配偶或一等親之關係	否	不適用	本公司董事長為對管理及生技具專業知識之專才，故兼任總經理	無	
(四) 董事對於有利害關係議案之迴避是否確實執行	是	本公司董事秉持高度自律之原則，對董事會所列議案如涉有利害關係致損及公司利益之虞時，不得加入表決。	不適用	無	
四、董事會及經理人之職責					
(一) 公司是否訂有董事會議事規則	否	不適用	研議中	本公司將依相關明確法令，依法辦理。	
(二) 公司是否訂定各專門委員會行使職權規章	否	不適用	由各單位主管依權責負責各項職能之控管	本公司將依相關明確法令，依法辦理。	
(三) 公司董事會是否定期評估簽證會計師之獨立性	是	每年訂期評估	不適用	無	
(四) 公司是否有為董事購買責任保險	否	不適用	研議中	無	
(五) 公司是否訂有董事進修制度	否	不適用	研議中	無	
五、監察人之組成、職責及獨立性					
(一) 公司是否設置一席以上獨立監察人	否	不適用	本公司目前並未設置獨立監察人，係因尚無符合公司要求之專業知識及學歷標準，且對本公司營運有助益之人選。	本公司將審慎考量監察人之專業組合及獨立行使職權之客觀條件，由董事會推薦適任之人選，經股東會選舉後產生。	
(二) 監察人與公司之員工、股東及利害關係人是否建立溝通管道	是	本公司監察人與公司之員工、股東及利害關係人之溝通管道暢通。	不適用	無	
(三) 公司是否成立監察人會或訂定議事規則	否	不適用	本公司並未成立監察人會，係因目前尚無召開監察人會議交換意見之必要性。	本公司未來若召開監察人會議，將訂定議事規則，以提昇議事效率。	
(四) 公司是否有為監察人購買責任保險	否	不適用	研議中	本公司未來將視股東會決議情形購買監察人責任保險，降低因監察人違法行為造成公司及股東重大損害之風險。	

項目	是否已執行	簡述執行情形	未執行之原因	改善計畫或因應措施	備註
(五) 公司是否訂有監察人進修制度	否	不適用	本公司並未強制要求監察人進修專業知識課程，係以積極態度鼓勵監察人參與。	本公司未來將視監察人專業之需求，於任期中要求參與經證期會認可或證基會訂定之進修課程。	
六、利害關係人之權利及關係					
(一) 公司是否建立與利害關係人之溝通管道	是	本公司與往來銀行及其他債權人、員工、客戶、供應商均有暢通之溝通管道，並尊重其應有之合法權益。	不適用	無	
(二) 公司是否重視公司之社會責任	是	本公司非常重視整體形象之維護。	不適用	無	
七、資訊公開					
(一) 公司是否指定專人負責公司資訊蒐集及揭露工作	是	本公司依工作職掌設有專人執行之。	不適用	無	
(二) 公司是否建立發言人制度	是	本公司發言人為吳純蠶經理。	不適用	無	
(三) 公司是否架設網站揭露財務業務及公司治理資訊	是	本公司網站設有專人維護更新，除上網揭露事項，並建置公司業務相關資訊，供股東及社會大眾等參考。	不適用	無	

五鼎生物技術股份有限公司

九十一年股東常會議事錄

- 一、時間：民國 91 年 5 月 16 日(星期四)下午二時正
- 二、開會地點：新竹市科學工業園區工業東二路一號(科技生活館)
- 三、出席：出席股東及股東代理人所代表之股數共計 22,711,635 股,佔本公司發行總股數 39,930,000 股之 56.9 %。

四、主席：沈董事長燕士 記錄：康淑卿

五、行禮如儀。

六、主席致詞：略

七、報告事項

案由一：本公司 90 年度營業報告，報請 公鑑。

說 明：(一)請沈董事長燕士報告。
(二)請參閱議事手冊第 11 頁。

案由二：監察人審查本公司 90 年度決算表冊報告，報請 公鑑。

說 明：監察人審查報告書暨會計師查核報告書，如附件。

八、承認事項

案由一：本公司 90 年度營業報告書及決算表冊，敬請 承認。

說 明：(一)本公司 90 年度營業報告書、資產負債表、損益表、股東權益變動表及現金流量表，業經勤業會計師事務所林鴻鵬、黃樹傑會計師查核竣事，並出具無保留意見查核報告書在案。

(二)上述營業報告書、監察人審查報告書及財務報表，如附件，並予承認。

決 議：本案業經代表已發行股份總數過半數股東之出席，經主席徵詢全體股東無異議鼓掌照案通過。

案由二：本公司 90 年度盈餘分配案，提請 承認。

說 明：1.謹擬具本公司 90 年度盈餘分配表如下列：

五鼎生物技術股份有限公司
盈餘分配表

民國九十年度
(單位:新台幣元)

期初累積未分配盈餘	46,352
加: 本期稅後淨利	136,199,510
減:法定盈餘公積(10%)	(13,619,951)
董監酬勞(1%)	(1,226,259)
員工紅利(7%)	(8,584,000)
盈餘轉增資(每股配發 2.825 元股票股利)	(112,802,250)
	<hr/>
	13,402

2. 另為配合兩稅合一實施，於計算所得稅法第六十六條之六股東可扣抵稅額分配時優先分配屬 87 年及以後年度盈餘；於計算所得稅法第六十六條之九應加徵百分之十營利事業所得稅之未分配盈餘時，依財證部 87 年 4 月 30 日台財稅第 871941343 號函規定，採個別辨認方式，優先分配最近年度盈餘。

決議：本案業經代表已發行股份總數過半數股東之出席，經主席徵詢全體股東無異議鼓掌照案通過。

九、討論事項

案由一：本公司九十年度可分配盈餘、員工紅利及資本公積轉增資發行新股，提請討論。

說明：1. 為配合本公司擴大公司營運規模、規劃未來長期發展之需要，擬由九十年度可分配盈餘中提撥 112,802,250 元，轉增資發行新股 11,280,225 股，按配股基準日股東名簿之記載，每仟股無償配股 282.5 股。員工紅利 8,584,000 元，轉增資發行新股 858,400 股。另提撥資本公積 10,980,750 元轉增資發行新股 1,098,075 股，按配股基準日股東名簿之記載，每仟股無償配股 27.5 股，合計增資發行新股 13,236,700 股，配發不足一股之畸零股得由股東自行拼湊為整股，拼湊不足一股改發現金，計算至元為止(元以下捨去)，未辦理或無法拼湊之畸零股份授權董事長洽特定人按面額認購之。

2. 本案伺股東常會決議通過，及奉呈主管機關核准後，由董事會另定配發新股基準日，本次發行新股之權利義務與已發行股份相同。

3. 本次增資發行新股案若呈奉主管機關指示或其他因素需修正時，擬請股東會授權董事會全權處理。

決議：本案業經代表已發行股份總數過半數股東之出席，經主席徵詢全體股東無異議鼓掌照案通過。

案由二：修訂本公司章程條文，提請 公決案。

說明：因配合法令修正及公司實際需要，擬修訂本公司章程之部分條文，修訂條文對照表如下：

	原條文	修訂後條文	修訂理由
第四條	本公司設總公司於新竹科學工業園區，於必要時經董事會之決議並經主管機關核准後，得在國內外設立分公司。	本公司設總公司於新竹科學工業園區，於必要時經董事會之決議並經主管機關核准後，得在國內外設立分公司辦事處。	配合公司法修訂
第五條	本公司之公告方法以登載於總公司所在地通行日報之顯著部份行之。	刪除。	配合公司法第 28 條刪除
第六條	本公司股本總額定為新台幣伍億柒仟伍佰萬元整，每股新台幣壹拾元整，授權董事會視實際需要分次發行。並得發行大面額股票。前項資本總額內保留新台幣壹億元供發行可轉換公司債，共計壹仟萬股，每股金額新台幣壹拾元整，得依董事會決議分次發行。第一項資本額內保留新台幣伍仟萬元供發行員工認股權憑證，共計伍佰萬股，每股金額新台幣壹拾元整，得依董事會決議分次發行。公司股份遇有依法由公司自行購回之情形時，授權董事會依法令規定為之。	本公司股本總額定為新台幣壹拾億零壹佰陸拾陸萬捌仟元整，每股新台幣壹拾元整，授權董事會視實際需要分次發行。並得發行大面額股票。前項資本總額內保留新台幣壹億元供發行可轉換公司債，共計壹仟萬股，每股金額新台幣壹拾元整，得依董事會決議分次發行。第一項資本額內保留新台幣伍仟萬元供發行員工認股權憑證，共計伍佰萬股，每股金額新台幣壹拾元整，得依董事會決議分次發行。公司股份遇有依法由公司自行購回之情形時，授權董事會依法令規定為之。	配合增資發行新股修訂股本總額，並配合公司法第 130 條修訂。
第七條	本公司股票應編號及由董事三人以上簽名蓋章，並經主管機關核定之發行登記機構簽證後發行之。	本公司股票概為記名式，由董事三人以上簽名或蓋章，經主管機關或其核定之發行登記機關簽證後發行之。本公司發行新股時得就該次發行總數合併印製股票，亦得免印製股票，且應洽證券集中保管事業機構登錄。	配合公司法第 162 條之 1 及第 162 條之 2 修訂之。
第八條	本公司股票為記名式，股東應將其本名、住所或居所通知本公司記入股東名簿，並將印鑑卡送交本公司存查。股東為法人者，應將其法人名稱全銜之印鑑卡送交本公司存查。法人股東亦得要求登記其代表人印鑑送交本公司存查。	本公司股務處理悉依公開發行股票公司股務處理準則及相關法令之規定辦理。	配合公開發行股票公司股務處理準則之規定辦理。
第九條	股東所存印鑑有滅失時，應具保向本公司聲請更換新印鑑。	刪除。	配合公開發行股票公司股務處理準則之規定辦理。
第十條	股份轉讓應由轉讓人與受讓人填具申請書並署名蓋章，向本公司申請過戶，非經記載於本公司股東名簿，不得以其轉讓對抗本公司。	刪除。	配合公開發行股票公司股務處理準則之規定辦理。
第十一條	每屆股東常會開會前一個月內，股東臨時會開會前十五日內，或本公司決定分派股息及紅利或其他利益之基準日前五日內，停止股票過戶。	每屆股東常會開會前六十日內，股東臨時會開會前三十日內，或本公司決定分派股息及紅利或其他利益之基準日前五日內，停止股票過戶。	配合公司法第 165 條修訂之。
第十三條	本公司股東會分左列兩種： 一、 股東常會，於每營業年度結束後六個月內，由董事會召集之。	本公司股東會分常會及臨會二種，常會每年召開一次，於每會計年度終了後六個月內召開之，臨時會於必要時依法召	配合公司法第 170 條修訂之。

	二、股東臨時會：1.經董事會認為必要時，由董事會召集之。2.繼續一年以上持有已發行股份總數百分之三以上股份之股東以書面請求時，由董事會召集之。3.監察人認為必要時，由監察人召集之。	集之。	
第十四條	股東常會之召集，應於二十日前，股東臨時會之召集，應於十日前，將開會之日期、地點及召集事由通知各股東。	股東常會之召集，應於三十日前，股東臨時會之召集，應於十五日前，將開會之日期、地點及召集事由通知各股東。	配合公司法第 172 條修訂之。
第十六條	股東之表決權，定為每股一權，但一股東而有已發行股份總數百分之三以上者，其超過部分之表決權按九九折計算。不足一表決權者，以一表決權計算。	公司各股東，每股有一表決權。	配合公司法第 179 條修訂之。
第十七條	股東因故不能出席股東會時，得出具公司印發之委託書，加蓋留存本公司之印鑑，載明授權範圍，委託代理人出席股東會。但一人同時受二人以上股東委託時，其代理之表決權不得超過已發行股份總數表決權之百分之三，超過時其超過之表決權不予計算。	股東因故不能出席股東會時，得出具公司印發之委託書，載明授權範圍，委託代理人出席股東會。股東委託出席之辦法，除依公司法第一七七條規定外，悉依主管機關頒佈之「公開發行公司出席股東會使用委託書規則」規定辦理。	配合公司法第 177 條修訂之。
第十八條	股東會開會時，以董事長為主席。董事長請假或因故不能行使職權時，由董事長指定董事一人代理之；董事長未指定時，由董事互推一人代理之。	股東會開會時，以董事長為主席。董事長請假或因故不能行使職權時，由董事長指定董事一人代理之；董事長未指定時，由董事互推一人代理之；由董事會以外之其他召集權人召集者，主席由該召集權人擔任，召集權人有二人以上時應互推一人擔任。	配合公司法第 182 之 1 條修訂之。
第十九條	股東會議事錄由主席簽名蓋章，連同出席股東之簽名簿及代理出席之委託書，一併保存於本公司。	股東會之決議事項，應作成議事錄，由主席簽名或蓋章，連同出席股東之簽名簿及代理出席之委託書，一併保存於本公司。並於二十日內將議事錄分發各股東。對於持有記名股票未滿一千股之股東，得以公告方式為之。	配合公司法第 183 條修訂之。
第二十條	本公司設董事五人，監察人三人，由股東會就有行為能力之股東中選任之，任期均為三年，連選得連任。	本公司設董事五人，監察人三人，由股東會就有行為能力之人中選任之，任期均為三年，連選得連任。	配合公司法第 192 條及第 216 條修訂之。
第二十六條	本公司會計年度自每年一月一日起至十二月三十一日止。每屆年度終了應辦理決算，年度決算後由董事會依照公司法規定造具下列各項表冊於股東常會開會三十日前交監察人查核，並由監察人出具報告書提交股東常會請求承認之； 一、營業報告書。 二、資產負債表。 三、主要財產之財產目錄。 四、損益表。 五、股東權益變動表。 六、現金流量表。 七、盈餘分派或虧損撥補之議案。	本公司會計年度自每年一月一日起至十二月三十一日止。每屆會計年度終了應辦理決算，年度決算後由董事會依照公司法規定造具下列各項表冊於股東常會開會三十日前交監察人查核，並由監察人出具報告書提交股東常會請求承認之； 一、營業報告書。 二、財務報表。 三、盈餘分派或虧損撥補之議案。	配合配合公司法第 228 條修訂之。
第二十七條	本公司目前係處於成長階段之生技產業，為配合公司長期之業務發展、未來之資金需求及長期之財務規劃並滿足股東對現金流入之需求，本公司年度總決算如有盈餘，應先提繳稅款，彌補以往年度虧	本公司目前係處於成長階段之生技產業，為配合公司長期之業務發展、未來之資金需求及長期之財務規劃並滿足股東對現金流入之需求，本公司年度總決算如有盈餘，應先提繳稅款，彌補以往	因應主管機關要求修訂之，刪除「前述盈餘提供分派之

	<p>損後，次提列百分之十為法定盈餘公積及就當年度發生之股東權益減項金額提列特別盈餘公積，如尚有盈餘則連同上一年度累積未分配盈餘提撥全部或一部分，依下列方式分派：</p> <ol style="list-style-type: none"> 1.董事、監察人酬勞百分之一 2.員工紅利百分之三至百分之十 3.其餘派付股東紅利 <p>分派股利時主要係考量公司未來擴展營運規模及現金流量之需，以股票股利為主，得搭配部份現金股利，前述股票股利發放比率為配發股利總額之百分之六十至百分之百，現金股利為配發股利總額之零至百分之四十。前述盈餘提供分派之比率及股東現金股利之比率，得視實際獲利及資金狀況，經股東會決議調整之。</p>	<p>年度虧損後，次提列百分之十為法定盈餘公積及就當年度發生之股東權益減項金額提列特別盈餘公積，如尚有盈餘則連同上一年度累積未分配盈餘提撥全部或一部分，依下列方式分派：</p> <ol style="list-style-type: none"> 1.董事、監察人酬勞百分之一 2.員工紅利百分之三至百分之十 3.其餘派付股東紅利 <p>分派股利時主要係考量公司未來擴展營運規模及現金流量之需，以股票股利為主，得搭配部份現金股利，前述股票股利發放比率為配發股利總額之百分之六十至百分之百，現金股利為配發股利總額之零至百分之四十。</p>	<p>比率及股東現金股利之比率，得視實際獲利及資金狀況，經股東會決議調整之。</p>
<p>第三十一條</p>	<p>本章程訂立於民國八十六年十一月十四日，第一次修訂於民國八十七年四月二十八日，第二次修訂於民國八十七年六月二十三日。第三次修訂於民國八十七年十二月八日。第四次修訂於民國八十八年六月一日。第五次修訂於民國八十九年五月十六日。第六次修訂於民國九十年五月十八日。</p>	<p>本章程訂立於民國八十六年十一月十四日，第一次修訂於民國八十七年四月二十八日，第二次修訂於民國八十七年六月二十三日。第三次修訂於民國八十七年十二月八日。第四次修訂於民國八十八年六月一日。第五次修訂於民國八十九年五月十六日。第六次修訂於民國九十年五月十八日。第七次修訂於民國九十一年五月十六日。</p>	<p>增列修訂日期</p>

決議：本案業經代表已發行股份總數過半數股東之出席，經主席徵詢全體股東無異議鼓掌照案通過。

案由三：擬經由第三地區轉投資大陸案，提請 討論。

說明：原訂經由第三地區間接對大陸投資額度，以累積投資金額不超過本公司實收資本額或淨值二者中較高之百分之二十額度內，為配合營運需求擬依法提高該投資額以不超過本公司淨值之百分之四十額度內，俟股東常會通過後，授權董事會全權處理。

決議：本案業經代表已發行股份總數過半數股東之出席，經主席徵詢全體股東無異議鼓掌照案通過。

案由四：擬修訂「股東會議事規則」，提請 討論。

說明：(一) 為配合相關法令修訂及實務作業擬修訂本公司「股東會議事規則」部份條文。
(二) 修訂後「股東會議事規則」，請參閱本手冊第 24-25 頁。

決議：本案業經代表已發行股份總數過半數股東之出席，經主席徵詢全體股東無異議鼓掌照案通過。

案由五：擬修訂「董事及監察人選舉辦法」，提請 討論。

說明：(一) 為配合相關法令修訂及實務作業擬修訂本公司「董事及監察人選舉辦法」部份條文。

(二) 修訂後「董事及監察人選舉辦法」, 請參閱本手冊第 26 頁。

決議：本案業經代表已發行股份總數過半數股東之出席, 經主席徵詢全體股東無異議鼓掌照案通過。

案由六：擬修訂「資金貸與他人作業辦法」, 提請 討論。

說明：(一) 依據財政部證券管理委員會 91.02.04(91)台財證(六)第 101404 號函規定辦理。

(二) 修訂後「資金貸與他人作業辦法」, 請參閱本手冊第 27-28 頁。

決議：本案業經代表已發行股份總數過半數股東之出席, 經主席徵詢全體股東無異議鼓掌照案通過。

十、其他議案：

案由一：88 年度現金增資計畫第二次變更, 提請 承認。

說明：1. 「依發行人募集與發行有價證券處理準則」第九條規定辦理。

2. 本公司八十八年度現金增資計畫案經本公司第二屆第九次董事會決議變更並向財政部證券暨期貨管理委會申報在案, 依規定應提請本會承認。

3. 變更前後增資計劃及相關資料如附件第 29 頁至第 35 頁。

決議：本案業經代表已發行股份總數過半數股東之出席, 經主席徵詢全體股東無異議鼓掌照案通過。

十一、臨時動議：經徵詢全體出席股東, 無臨時動議提出。

散會：同日下午 2 時 20 分, 主席宣佈散會, 獲全體股東無異議通過。

五鼎生物技術股份有限公司

第二屆第十六次董事會議事錄(摘錄版)

開會時間：民國九十二年四月二日(星期三) 上午 11:00

開會地點：太平洋聯誼社(台北市南京東路五段 188 號 B1)

出席人員：沈燕士、中富創投、 楊孟文

列席人員：監察人—王台光

主 席：沈董事長燕士

記錄：吳純慧

七、主席致詞

八、報告事項：略

三、承認事項：

第一案(略)

第二案(略)

四、討論事項：

第一案

案由：九十一年度盈餘分配案，提請 討論。

說明：(一)本公司九十一年度稅後淨利計新台幣 100,739,088 元,加期初未分配盈餘新台幣 13,402 元，本期可供分配盈餘為 100,752,490 元，除依法先提列法定公積 10 %，計 10,073,909 元後依公司章程擬分派董監酬勞(1%)，計 906,786 元，擬配發員工紅利 4,540,000 元及股東紅利 85,070,000 元，其餘 161,795 元暫不予分配。

(二)另為配合兩稅合一實施，於計算所得稅法第六十六條之六股東可扣抵稅額分配時優先分配屬八十七年及以後年度盈餘，於計算所得稅法第六十六條之九應加徵百分之十營利事業所得稅之未分配盈餘時，依財證部八十七年四月三十日台財稅第 871941343 號函規定，採個別辨認方式，優先分配最近年度盈餘。

(三)九十一年度盈餘分配表所示如下：

五鼎生物技術股份有限公司
盈餘分配表

民國九十一年度
(單位:新台幣元)

期初累積未分配盈餘	13,402
加: 本期稅後淨利	100,739,088
減:法定盈餘公積(10%)	10,073,909
董監酬勞(1%)	906,786
員工紅利(5%)	4,540,000
盈餘轉增資(每股配發 1.6 元,股票股利 0.98 元, 現金股利 0.62 元)	85,070,000
期末累積未分配盈餘	161,795

決議：無異議通過。

第二案

案由：本公司九十一年度可分配盈餘、員工紅利及資本公積轉增資發行新股，提請討論。

說明：為配合本公司擴大公司營運規模、規劃未來長期發展之需要，擬由九十一年度可分配盈餘中提撥 51,892,000 元，發行新股 5,189,200 股，按配股基準日股東名簿之記載，每仟股無償配股 98 股。員工紅利 2,770,000 元，轉增資發行新股 277,000 股。另資本公積 26,583,000 元，發行新股 2,658,300 股，按配股基準日股東名簿之記載，每仟股無償配股 50 股，合計增資發行新股 8,124,500 股，併湊不足一股之畸零股改發現金(以面額計算)，以上提請 討論。

決議：無異議通過。

第三案(略)

第四案(略)

六、臨時動議：無

七、散會 13:30

五鼎生物技術股份有限公司

董 事 長: 沈 燕 士
(兼總經理)